

**Strategia de Dezvoltare Comunitară
a localității Vorniceni
pentru anii 2023-2028**

Realizarea acestui document a fost posibilă datorită suportului generos din partea poporului American prin intermediul Agenției Statelor Unite pentru Dezvoltare Internațională (USAID). Conținutul acestui material ține de responsabilitatea Grupului de Lucru pentru Planificare Strategică creat prin Dispoziția nr. 53 din 22.06.2023 și nu reflectă în mod necesar viziunea USAID sau a Guvernului Statelor Unite.

Cuprins

Lista de figuri	5
Lista de tabele	5
1. Introducere și rezumat executiv	6
1.1. Fișa de rezumat PSM.....	6
1.2. Contextul național și regional.....	6
1.3. Comisia și echipele PSM	6
1.4. Aprobarea consiliului local	7
2. Introducere în planificarea strategică	8
2.1. Dezvoltarea metodologiei de planificare strategică	8
2.2. Cadrul juridic și instituțional privind dezvoltarea comunitară.....	8
2.3. Informații generale despre comunitate	9
3. Profilul și analiza comunității	10
3.1. Caracteristici geografice și de mediu	10
3.1.1. <i>Caracteristici fizico-geografice</i>	10
3.1.2. <i>Planificare spațială</i>	10
3.1.3. <i>Resurse naturale</i>	10
3.1.4. <i>Protecția mediului</i>	10
3.2. Demografie	12
3.2.1. <i>Capitalul uman</i>	12
3.2.2. <i>Forța de Muncă</i>	13
3.2.3. <i>Profil migraționist</i>	13
3.3. Dezvoltare socială.....	16
3.3.1. <i>Educația</i>	16
3.3.2. <i>Cultură</i>	16
3.3.3. <i>Tineret și sport</i>	17
3.3.4. <i>Sănătate</i>	17
3.3.5. <i>Asistență și protecție socială</i>	17
3.3.6. <i>Alte servicii</i>	18
3.4. Economia locală	19
3.4.1. <i>Specializarea economică a localității</i>	19
3.4.2. <i>Principalii agenți economici</i>	21
3.5. Infrastructura	22
3.5.1. <i>Căi de comunicație și transport (drumuri)</i>	22
3.5.2. <i>Portofoliul de locuințe</i>	22
3.5.3. <i>Dotarea fondului locativ cu utilități</i>	22
3.5.4. <i>Infrastructura de aprovizionarea cu apă și canalizare</i>	23
3.5.5. <i>Infrastructura de management a deșeurilor</i>	23
3.6. Buna guvernare și management	24

3.6.1. Capacitate administrativă	24
3.6.2. Bugetul Local.....	24
3.6.3. Societatea civilă	25
3.7. Analiza SWOT	27
4. Strategia de dezvoltare socio-economică	31
4.1. Viziunea comunității	31
4.2. Cadrul și direcțiile strategice.....	31
4.3. Planul de Acțiuni.....	32
4.4. Planul și cadrul de monitorizare și evaluare	43
Anexe.....	50

Lista de figuri

Figura 1. Evoluția natalității și mortalității în Vorniceni	12
Figura 2. Gradul de echipare a fondului locativ cu utilități publice	22
Figura 3. Structura cadrului instituțional de monitorizare și implementare a Strategiei de SDSE	44

Lista de tabele

Tabelul 1. Componenta Grupului de lucru pentru planificare strategică	6
Tabelul 2. Structura fondului funciar, ha	10
Tabelul 3. Forța de muncă	13
Tabelul 4. Agenți economici după forma organizatorico-juridică	19
Tabelul 5. Repartizarea populației ocupate pe principalele tipuri de activități economice, persoane	19
Tabelul 6. Principalii agenți economici din localitate	21
Tabelul 7. Evoluția veniturilor totale a bugetului local, 2019-2023, mii lei	24
Tabelul 8. Evoluția structurii cheltuielilor bugetului local, 2019-2023, mii lei	25
Tabelul 9. Sectorul Asociativ	25
Tabelul 10. Foaie de monitorizare a planului de acțiuni	45
Tabelul 11. Principalii indicatori ai raportului de verificare și revizuire	46
Tabelul 12. Tabel pentru raportul de evaluare	47
Tabelul 13. Structura model al raportului de monitorizare și evaluare	47
Tabelul 14. Riscuri și Impedimente de Implementare	48

1. Introducere și rezumat executiv

1.1. Fișa de rezumat PSM

Strategia de Dezvoltare Comunitară (în continuare SDC) a satului Vorniceni pentru perioada 2023 – 2028 a fost elaborată cu sprijinul Grupului de Lucru pentru Planificare Strategică (în continuare GLPS), creat prin Dispoziția primarului nr.53 din 22.06.2023, cu asistența tehnică și metodologică din partea consultanților Institutului de Dezvoltare Urbană, în cadrul Programului Comunitatea Mea, implementat de IREX și finanțat de Agenția Statelor Unite pentru Dezvoltare Internațională (USAID).

Conținutul acestui document ține de responsabilitatea GLPS și nu reflectă în mod necesar viziunea USAID sau a Guvernului Statelor Unite ale Americii.

Strategia de dezvoltare prezintă analiza situației existente, elaborarea viziunii, obiectivelor strategice și planului de acțiuni pentru perioada 2023-2028, mecanismul de monitorizare și evaluare, precum și dezvoltarea unui portofoliu de proiecte ale Strategiei.

Strategia accentuează punctele forte ale comunității, analizează punctele slabe, oportunitățile și riscurile, bazându-se pe potențialul socio-uman, dezvoltarea economiei locale, serviciile publice, instituțiile infrastructurii educaționale, culturale, sociale și de afaceri, precum și pe capacitatea autorităților publice locale și structurilor societății civile privind asumarea responsabilității pentru procesul de dezvoltare locală în următorii 5 ani.

La baza elaborării documentului stau câteva principii, cum ar fi: (i) promovarea unei guvernări locale profesionale, eficiente și responsabile; (ii) promovarea unui proces decizional participativ, transparent, (iii) promovarea și implementarea principiilor dezvoltării durabile la nivel local.

1.2. Contextul național și regional

Strategia de Dezvoltare Comunitară este un document complex, elaborat printr-un larg parteneriat, care are la bază documentele strategice de dezvoltare locală (Strategia de dezvoltare integrată a Raionului Ungheni 2021-2025), regională (Programul Operațional Regional Centru (2022-2024) și națională (Strategia Națională de Dezvoltare "Moldova Europeană 2030", Strategia Națională de Dezvoltare Regională 2022-2028, și alte strategii sectoriale de dezvoltare), precum și internațională (Agenda de Dezvoltare Durabilă 2030 și Programul de Asocieri între Republica Moldova-Uniunea Europeană pentru anii 2021-2027).

1.3. Comisia și echipele PSM

Prezentul document reprezintă Strategia de Dezvoltare Comunitară (SDC) a satului Vorniceni pentru anii 2023-2028, elaborată într-un mod participativ, conform Manualului de utilizarea a APSL elaborat de programul USAID / Comunitatea Mea (CM) Moldova.

SDC reprezintă un document de politică publică, care va ghida acțiunile Administrației Publice Locale, în următorii 5 ani, în vederea asigurării unui proces continuu și coerent de dezvoltare a localității.

Pentru elaborarea strategiei a fost creat grupul de lucru pentru planificare strategică, componența căruia a fost aprobată prin Dispoziția primarului nr. 53 din 22.06.2023, după cum urmează:

Tabelul 1. Componența Grupului de lucru pentru planificare strategică

#	Numele, prenumele	Funcția	Locul de muncă
1.	Tofan Vasile	Primar	Primăria Satului Vorniceni
2.	Ursu Maria	Consultant în dezvoltare locală	Primăria Satului Vorniceni
3.	Arhip Ecaterina	Secretar Consiliul sătesc Vorniceni	Primăria Satului Vorniceni
4.	Cebotaru Olga	Contabil Șef	Primăria Satului Vorniceni
5.	Talmaci Valentina	Specialist Cadastru	Primăria Satului Vorniceni
6.	Tutunaru Elena	Asistent Social	Primăria Satului Vorniceni

7.	Ursu Maria	Director Grădiniță	Grădinița nr.1
8.	Budu Ana	Director Grădiniță	Grădinița nr.2
9.	Botnaru Vera	Director Instituție de Învățământ	Liceul teoretic "Ion Inculeț"
10.	Triboi Ana	Bibliotecar	Biblioteca Publică
11.	Triboi Dumitru	Director	Casa de cultură
12.	Bogdan Dumitru	Director	Centrul de sănătate Vorniceni
13.	Miron Ion	Manager	Agent Economic
14.	Rascoala Anatol	Manager	Agent economic
15.	Lazarev Elena	Manager	Agent economic / ONG
16.	Luța Constantin	Manager	ÎM "Gospodaria Comunală Vorniceni"
17.	Luchian Mihail	Consilier	Consiliul Sătesc Vorniceni / ONG
18.	Botnaru Petru	fondator AO "Terra-1530"	Consiliul Sătesc Vorniceni / ONG
19.	Triboi Nicolae	Pensionar	ONG
20.	Tutunaru Emilia	Pensionar	ONG
21.	Luchian Iurie	Președinte	AdB Vorniceni
22.	Socol Mihaela	Studentă	AdB Juniorii
23.	Miron Mihaela	Elevă	AdB Juniorii
24.	Zestrea Alexandra	Elevă	Consiliu alternativ al tinerilor
25.	Triboi Gheorghe	Persoană cu dezabilități	

1.4. Aprobarea consiliului local

Strategia a fost aprobată prin Decizia Consiliului Local Vorniceni nr. _____ din ____ 14.02.2024.

2. Introducere în planificarea strategică

2.1. Dezvoltarea metodologiei de planificare strategică

Documentul a fost elaborat pornind de la premisele de impulsione a dezvoltării socio-economice a satului Vorniceni, stabilirii priorităților pentru conjugarea efortului comun al membrilor comunității, direcționat spre îmbunătățirea calității vieții cetățenilor.

Metodologia de lucru a respectat logica elaborării unei strategii:

- 1) **Diagnosticul teritoriului**, bazat pe datele existente și realizat cu implicarea părților interesate (administrația publică, mediul de afaceri, societatea civilă) și a responsabililor pe domenii. Această analiză, ce conține o dimensiune tematică, dar și una integrată, a servit drept material de lucru în cadrul grupurilor de lucru.
- 2) **Analiza SWOT** - instrument de analiză a potențialului de dezvoltare a satului, evidențiază punctele tari și slabe, oportunitățile și amenințările rezultate din diagnosticul teritoriului pe baza unui proces participativ al părților interesate (grupuri de lucru sectoriale, interviuri, workshop-uri, focus grup-uri, dezbateri cetățenești).
- 3) Strategia conține **viziunea, obiectivele generale și specifice de dezvoltare** și principalele direcții strategice de dezvoltare ale satului. Acestea sunt măsurabile în termeni de timp, relevanță și rezultate concrete.
- 4) **Planul de acțiuni 2023 – 2028** conține acțiunile concrete ce urmează a fi întreprinse pe termen scurt și mediu pentru atingerea obiectivelor specifice de dezvoltare stabilite în Strategie.
- 5) **Mecanismul de monitorizare și evaluare** include elementele de bază pentru a crea sistemul de monitorizare, evaluare și raportare a progreselor realizate în implementarea Strategiei.

În aceeași ordine de idei, metodologia de elaborare a asigurat caracterul participativ și transparent al acestui document prin organizarea de interviuri, chestionare, workshop-uri, focus grup-uri, training-uri, grupuri de lucru sectoriale, consultări și audieri publice în fazele esențiale de elaborare, pentru exprimarea nevoilor și aspirațiilor tuturor categoriilor sociale. Au fost respectate principiile egalității și echității de gen, incluziunii și reprezentativității tuturor grupurilor din cadrul comunității (criterii de vârstă, sex, etnie, apartenență religioasă, categorii vulnerabile, etc.).

Pe baza planului de acțiuni, vor fi elaborate planuri anuale de activitate la nivelul consiliului local și a Primăriei, altor instituții și entități responsabile de implementarea lor.

2.2. Cadrul juridic și instituțional privind dezvoltarea comunitară

SDC reprezintă un document de planificare strategică integrată la nivel local, un instrument esențial pentru factorii de decizie, pentru părțile interesate și mai ales pentru cetățeni, unde sunt identificate cele mai raționale, eficiente soluții pentru creșterea calității vieții, pentru o dezvoltare durabilă pe termen mediu și lung în comunitate.

Strategia a fost elaborată cu suportul GLPS constituit prin Dispoziția primarului satului Vorniceni nr. 53 din 22.06.2023, cu asistența tehnică și metodologică din partea consultanților Institutului de Dezvoltare Urbană, în cadrul Programului Comunitatea Mea implementat de IREX și finanțat de Agenția Statelor Unite pentru Dezvoltare Internațională (USAID).

Conținutul acestui material ține de responsabilitatea GLPS și nu reflectă în mod necesar viziunea USAID sau a Guvernului Statelor Unite ale Americii.

2.3. Informații generale despre comunitate

Tabelul 2. Indicatori socio-economici satul Vorniceni, 2023

	Indicatori socio-economici	2023
1	Total populație, inclusiv	4859
1.1	- Copii de vârstă preșcolară	198
1.2	- Copii ce frecventează grădinița	178
1.3	- Copii de vârstă școlară	441
1.4	- Copii ce nu frecventează școala	5
1.5	- Populație activă	3285
1.6	- Persoane în etate (pensionari)	996
2	Număr de agenți economici	45
3	Număr de salariați, inclusiv	1440
3.1	- În sfera bugetară	231
3.2	- În economia reală	1209
4	Salariul mediu (estimativ)	4000 lei
5	Bugetul total executat (venituri) anul 2022	14397,2 mii lei
5.1	- Venituri proprii, anul 2022	703 mii lei
6	Număr total de gospodării	2274
6.1	% din gospodării conectate la apeduct	30%
6.2	% din gospodării conectate la canalizare	5%
6.3	% din gospodării contract de evacuare centralizată a deșeurilor	33%
6.4	% de gospodării comentate la rețeaua de gaz	50%
7	Lungimea drumurilor locale (total)	57 km
7.1	% din drumuri locale cu acoperire rigidă (asfalt și "variantă albă")	50%
7.2	% din străzi cu iluminat nocturn	90%

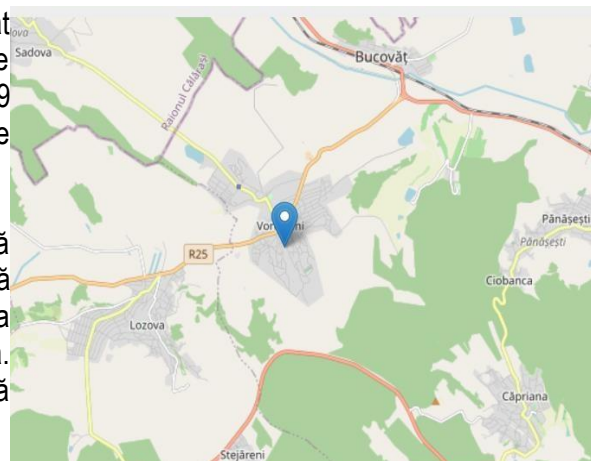
3. Profilul și analiza comunității

3.1. Caracteristici geografice și de mediu

3.1.1. Caracteristici fizico-geografice

Satul Vorniceni face parte din raionul Strășeni, fiind situat la 20 de km de municipiul Strășeni și circa 50 km de municipiul Chișinău. Satul are o suprafață de circa 3259 hectare, cu un perimetru de 8,61 km. Localitatea este menționată documentar pentru prima dată în anul 1420.

Vorniceni este înconjurat de dealuri și locuri ce reflectă anumite momente istorice. În sudul localității se află Dumenii, iar în sud-vest Lucenii. Se crede că denumirea acestor locuri provine de la numele boierilor Duma și Luca. În apropiere se află Dealul Țiganilor unde se presupune că a existat un sat locuit de populația roma.



Solul fertil din zonă permite creșterea unei diversități de produse agricole, care însă este limitat de lipsa unor sisteme de irigație, măsuri de protecție a solului împotriva eroziunilor precum și parcele mici de pământ puternic fragmentate.

În zonă nu există surse majore de poluare a aerului și solului ceea ce face ca acest teritoriu să fie considerat o "zonă ecologic curată", acest lucru fiind accentuat și de suprafețele semnificative de pădure din subregiune. Pădurile masive din subregiune, cât și statutul acestor zone protejate, reprezintă oportunități pentru dezvoltarea turismului în acest teritoriu, cât și a unor activități economice (ex.: apicultura).

3.1.2. Planificare spațială

Satul Vorniceni este în proces de elaborare a Planul Urbanistic General care va asigura o mai bună cunoaștere și planificare a teritoriului. În prezent, conform studiului diagnostic efectuat de grupul de planificare, suprafața teritoriului se distribuie în felul următor:

Tabelul 3. Structura fondului funciar, ha

Tipuri terenuri	Suprafața, ha
Suprafața totală	3259
Intravilan	328,46
Terenuri sub construcții	215
Terenuri agricole	2039
Rezerva	489
Drumuri și cai de comunicație	57
Ape	32,53
Păduri	282,1
Alte terenuri	353,4

Sursa. Primăria localității

3.1.3. Resurse naturale

3.1.4. Protecția mediului

Pentru satul Vorniceni sunt caracteristice o serie de probleme de mediu, cum ar fi:

- **Lipsa unei abordări ecologice în gestionarea localității:** Acesta este o problemă largă, care se referă la nevoia de a integra considerente ecologice în toate aspectele de dezvoltare și administrare a satului. Soluția ar fi crearea și implementarea unor proiecte care să vizeze dezvoltarea durabilă a localității și creșterea gradului de conștientizare ecologică în rândul comunității.
- **Gestionarea inadecvată a deșeurilor:** Acesta se referă la necesitatea unor structuri pentru colectarea selectivă a deșeurilor și la gestionarea corectă a acestora. Problema ar putea fi rezolvată prin instalarea unor rampe pentru colectarea selectivă a deșeurilor și educarea locuitorilor despre importanța managementului selectiv al deșeurilor.
- **Tratarea inadecvată a apelor uzate:** Vorniceni resimte necesitatea construcției unui sistem funcțional de canalizare și conectarea acestor rețele la stația de epurare pentru tratarea apelor uzate menajere. Soluția ar presupune proiectarea rețelelor întregii localități și conectarea acestora la stația de epurare.

Soluționarea acestor probleme poate avea un impact pozitiv semnificativ asupra calității vieții în satul Vorniceni și asupra protecției mediului.

3.2. Demografie

3.2.1. Capitalul uman

Conform datelor Primăriei, în iulie 2023 populația satului Vorniceni este de 4859 de persoane. În urma recensământului din anul 2004, populația satului era de 5220 de persoane, din care bărbați - 2572 (48,2%), femei - 2648 (51,8%). Prin urmare, în ultimii 19 de ani, populația satului a scăzut cu 361 de persoane, ceea ce constituie 7,43% din totalul populație.

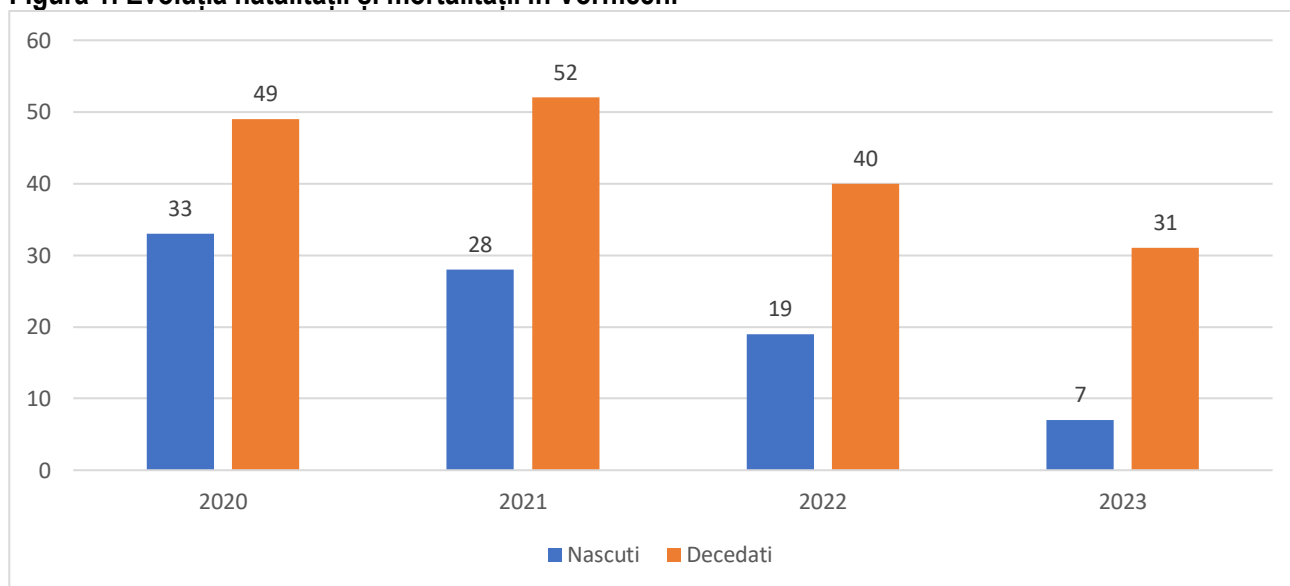
Densitatea populației în sat atinge 19 de persoane/km², fiind de 6,18 ori mai mică decât media densității pe întreaga Republică Moldova, care este de 105 loc./km². Comparativ cu populația raionului Strășeni și cu populația totală a republicii, în satul Vorniceni locuiește o proporție mai mică a populației.

Natalitatea în satul Vorniceni este influențată, direct și indirect, de o serie de factori care sunt în general comuni pentru toate localitățile din Republica Moldova:

Factori economici: lipsa locurilor de muncă, veniturile relativ scăzute ale populației, care au determinat migrația temporară și migrația populației apte de muncă și de vârstă fertilă, influențează natalitatea din localitate și contribuie la "îmbătrânirea" demografică.

Factori demografici: printre factorii demografici prioritari ar putea fi considerat numărul de femei de vârstă fertilă, cuprinsă între 15-49 ani.

Figura 1. Evoluția natalității și mortalității în Vorniceni



Sursa: Primăria localității

Datele evidențiază o tendință de scădere constantă a populației satului Vorniceni.

Componența etnică. În satul Vorniceni, majoritatea absolută a populației este de naționalitate română. Doar 2% din persoane sunt de alte etnii (ucraineni, ruși, găgăuzi, bulgari, romi și altele).

Analiza populației după caracteristici sociale. Populația satului Vorniceni este distribuită aproape egal între sexe, cu 2338 de bărbați și 2521 de femei. În total, în sat trăiesc 4859 de persoane.

Grupul de vârstă preșcolară (0-6 ani) reprezintă o populație de 198 de copii, dintre care 178 frecventează grădinița. Acest lucru sugerează că există 20 de copii care nu sunt înscriși în grădiniță, lucru care ar putea avea implicații asupra pregătirii lor pentru școală.

Populația de vârstă școlară (6-18 ani) constă în 434 de copii, dintre care o parte sunt distribuiți în clasele 1-4, 5-9 și 10-12. La fel există 5 persoane în sat care nu frecventează școala.

Există în sat 7 copii lipsiți de îngrijire părintească, ceea ce ar putea necesita sprijin suplimentar de la autorități sau de la organizațiile non-guvernamentale.

În sat, sunt identificate 293 de persoane ca având dizabilități, ceea ce reprezintă aproximativ 6% din populație. Acest lucru ar putea necesita resurse și servicii suplimentare pentru a asigura accesul la o viață de calitate și la servicii de sănătate adecvate.

Din 2274 de familii care locuiesc în sat, - 39 sunt familii sărace, 24 sunt familii cu 3 și mai mulți copii, 26 sunt familii monoparentale conduse de femei. Din 2274 de gospodării, 37 sunt părăsite. Aceasta este o cifră destul de mare, care poate indica fie o migrație internă sau internațională, fie o îmbătrânire a populației.

În ansamblu, aceste date sugerează o serie de provocări sociale și demografice cu care se confruntă satul Vorniceni. Această comunitate locală necesită resurse suplimentare și intervenții în domeniul asistenței sociale, educației și sănătății pentru a aborda aceste probleme.

3.2.2. Forța de Muncă

Analiza datelor prezentate de Primăria Vorniceni arată o creștere generală a populației ocupate în diferite sectoare economice. Agricultură rămâne o activitate importantă de ocupare a forței de muncă, în timp ce domeniile serviciilor și comerțului și educației preșcolare par să fie relativ stabile. Cu toate acestea, creșterea numărului de șomeri înregistrați la OFM poate indica oportunități de îmbunătățire a situației economice locale și de promovare a dezvoltării sustenabile pentru a reduce șomajul și a asigura oportunități de angajare pentru locuitorii din Vorniceni.

Tabelul 4. Forța de muncă

Anul	2019	2020	2021	2022	2023
Populația economic activă	3299	3296	3289	3280	3285
Populație inactivă	1630	1635	1656	1680	1709
Populație ocupată în economie	762	760	759	761	763

Sursa: Primăria localității

Datele sugerează că satul Vorniceni are nevoie de proiecte de dezvoltare a forței de muncă, poate prin investiții în instruire și educație, pentru a ajuta la îmbunătățirea nivelului de angajare și la reducerea ratei de șomaj. De asemenea, este necesară crearea de locuri de muncă care să ofere venituri competitive și oportunități pentru aplicarea competențelor și calificărilor.

3.2.3. Profil migraționist

Satul Vorniceni este puternic afectat de migrație, deși nu există o monitorizare strictă a acestui fenomen la nivel local, conform estimărilor circa 1335 de persoane în migrație circulară sau permanentă. Sunt circa 53 de familii monoparentale, dintre care 46 sunt conduse de femei, care sunt rezultatul migrației. Sunt familii în care ambii părinți sunt plecați peste hotare, copiii fiind lăsați în grija rudelor. Au fost înregistrate mai multe cazuri în

care părinții au solicitat serviciile de tutelă, în rest migrații nu apelează la acest serviciu gratuit, din lipsă de informație și timp.

Cauzele principale ale migrației sunt lipsa locurilor de muncă la nivel local, necesitatea unor venituri mai mari pentru întreținerea familiei și în special a copiilor, efectuarea unor investiții în construirea și reparația imobilelor sau insatisfacția cu condițiile de trai și oportunitățile din sat. Migrația este percepută în mod distinct de către diferite grupuri de persoane. Cel mai afectat de către migrația populației active sunt tinerii și bătrânii. Primii sunt lăsați fără supravegherea și sprijinul emoțional necesare, celei de-a doua categorie îi sunt încredințate misiunea de a crește copiii rămași și de a avea grijă de gospodăria, ceea ce se traduce în expresia utilizată la nivel local în relație cu efectele migrației – „copii fără copilărie și bătrâni fără bătrânețe”.

Destinația externă a emigranților este în cea mai mare parte Rusia și Europa de sud (Italia, Grecia, Spania, Portugalia) și într-o măsură mai mică este reprezentată Europa de vest și nord, precum și continentul American (SUA și Canada). O destinație recentă preferată în special de către tineri este Anglia. Circa 60-70% dintre migrați sunt femei. Revenirile în sat de peste hotare țin în primul rând de reîntregirea familiei, grija pentru părinți, existența unui imobil, rețeaua socială și de rude, dar este menționată și dragostea față de sat și în special atașamentul față de locul copilăriei și tinereții. Se răspândește însă și fenomenul reîntregirii familiei peste hotare, ceea ce presupune că și copiii se mută cu traiul în țara de reședință a părintelui sau părinților. Deși implicarea emigranților în treburile comunitare este deocamdată minimă, se observă că migrații din țările Europei occidentale sunt mai activi decât cei plecați în Rusia, care au ceva mai puțin acces la rețelele de socializare și sunt mai reticenți în a oferi date despre experiența proprie de emigrant. Până în prezent, implicarea emigranților în soluționarea problemelor locale s-a limitat la donații izolate de bani pentru reparația bisericii din lemn din sat și câteva ajutoare materiale pentru persoanele vulnerabile.

Unul dintre principalele efecte pozitive ale migrației asupra localității sunt fluxurile financiare generate de remitențe care sporesc consumul și nivelul de trai al familiilor care beneficiază de acestea. Consumul sporit a făcut posibilă dezvoltarea unui magazin de materiale de construcții în localitate precum și a altor afaceri din domeniul consumului și serviciilor – cafenea, magazin, frizerie, salon de masaj. Se observă schimbarea spre bine a aspectului satului prin renovarea caselor vechi și a curților acestora. De asemenea, sunt menționate experiența pozitivă și schimbările pozitive de comportament a emigranților reîntorși, acestea se manifestă printr-o poziție civică mai activă și cerințe mai ridicate față de calitatea serviciilor publice. Migrația contribuie și la penetrarea tehnologiilor moderne în localitate fiind unul dintre factorii ce au contribuit la propagarea conexiunilor la internet și telecomunicații.

La nivel de localitate, este tot mai acută problema copiilor lăsați în grija unui singur părinte, a bunicii sau a rudelor, sunt și cazuri în care copii sunt lăsați fără supraveghere, dacă aceștia au atins vârsta adolescenței. Efectele plecării părinților asupra copiilor se manifestă prin schimbarea comportamentului acestora, devenind mai agresivi, irascibili, retrași, expuși riscurilor de preluare a comportamentelor nocive precum ar fi consumul de alcool, frecvența redusă sau abandonul școlar. De asemenea, reușita școlară a copiilor din familiile afectate de migrație tinde să scadă. Migrația unui membru al familiei duce la un risc sporit de destrămarea familiilor și de divorț. Comunicarea dintre copii și părinții plecați este deseori dificilă, ruptura emoțională neputând fi suplinită prin îmbunătățirea stării materiale. Copii raportează îndepărtarea față de părinți și slăbirea conexiunii afective cu aceștia. La nivel de sat, se observă efectele migrației prin lipsa forței de muncă, depopulare, prezența caselor părăsite, lipsa tineretului. Faptul că circa o pătrime a populației este plecată temporar sau permanent din sat face dificilă organizarea unor servicii publice calitative, căci presiunea financiară a acestora ar fi împărțită la mai puțini beneficiari potențiali.

Migrația se efectuează în majoritatea cazurilor în mod individual, fără susținerea sau implicarea în proces a instituțiilor publice locale. În toate cazurile decizia de migrare temporară sau permanentă este luată în mod particular, administrația publică locală aflând post-factum despre acest fapt din surse secundare. În ultimii ani migrații devin tot mai activi în viața publică a localității, fiind implicați în consultarea deciziilor și politicilor locale. Există o implicare neformală a acestora prin intermediul rețelelor sociale. Cu toate acestea, necesitățile

pentru informare a emigranților sunt bine conturate, aceștia doresc să fie informați cu privire la problemele și evenimentele locale, referitor la proiectele care se implementează, sunt interesați de oportunitățile de finanțare destinate emigranților, doresc mai mult acces la informațiile privitor la drepturile emigranților și la modalitățile de migrare inteligentă. Există un interes sporit pentru oportunitățile de reintegrare durabilă în comunitatea de baștină.

În luna mai 2016 a fost constituită Asociația de Băștinași din satul Vorniceni care participă la diverse inițiative comunitare. O resursă neutilizată o reprezintă băștinașii satului care sunt stabiliți la Chișinău, Strășeni sau alte localități din țară și care ar putea contribui la dezvoltarea satului prin prisma sentimentului de patriotism local sau a legăturilor emoționale și materiale cu localitatea de baștină. Se întreprind eforturi de identificare a acestor persoane și de motivare a acestora să participe la inițiativele locale.

3.3. Dezvoltare socială

3.3.1. Educația

3.3.1.1. Învățământ preșcolar

Grădinița nr.1 dispune de 120 de locuri pentru copii, dar în prezent activează la supra capacitate, cuprinzând 132 de copii, cu 11 cadre didactice. Grădinița nr.2 dispune de 120 de locuri cu 7 cadre didactice, toate femei. Circa 16% din copii au un părinte sau ambii părinți plecați la muncă peste hotare.

Grădinițele din sat, de asemenea necesită investiții și reparații pentru îmbunătățirea condițiilor de prestare a serviciilor. Necesitățile prioritare ce vizează ambele instituții preșcolare se referă la reînnoirea inventarului tehnic și didactic, renovarea sălilor de grup. Grădinița nr.1 este încălzită în baza unei centrale cu biomasă și a instalat baterii solare pentru încălzirea apei.

3.3.1.2. Învățământ primar și secundar general

În liceul teoretic învață 436 elevi, în scădere în ultimii ani. Școala este deservită de 37 de cadre didactice. Circa 25% de elevi au un părinte sau ambii părinți plecați la muncă peste hotarele țării. Luând în considerație vederea calitatea bună a serviciilor prestate, liceul ocupă locul 3 în raion în cadrul concursurilor la disciplinele școlare, instituția atrage elevi și din localitățile învecinate – Lozova și Sadova.

Pentru îmbunătățirea serviciilor educaționale, liceul teoretic își propune mai multe priorități. Clădirea liceului necesită reparații semnificative care are îmbunătăți consumul de energie, confortul și siguranța elevilor și angajaților. O altă prioritate a liceului o reprezintă amenajarea teritoriului adiacent care presupune mai multe intervenții, precum ar fi: îngrădirea curții liceului pentru a asigura securitatea elevilor, amenajarea terenului de sport și terenurilor de joacă pentru elevi, instalarea mobilierului extern.

3.3.2. Cultură

3.3.2.1. Instituții de cultură

Serviciile culturale sunt prestate de către Casa de Cultură din sat care este amplasată într-o clădire cu 2 niveluri, cu încăperi speciale pentru activitatea cercurilor artistice, cu o sală mare pentru dansuri și alta de 400 de locuri pentru vizionarea filmelor. În incinta Casei de Cultură se află și biblioteca publică cu un fond de carte de 9000 de exemplare și 6 calculatoare conectate la internet, anual fiind deserviți 1300 de copii și 1100 maturi. Ansamblurile atestate cu titlul de model de către Ministerul Culturii și care sunt găzduite de către Casa de Cultură sunt: Ansamblul de dans Rotunda, Ansamblul vocal Doruleț, Ansamblul de dans și cântec folcloric Busuioc Voinicel, Orchestra de fanfară, Formația de muzică rock -Tepeș.

Casa de Cultură are nevoie de investiții în reparația acoperișului, reparația subsolului, reparația sălii de forță, racordarea la canalizare, construirea veceului instituției, racordarea instituției la un sistem de încălzire pentru a putea asigura servicii calitative și în perioada rece a anului.

Recent a fost creat un muzeu al localității care asigură parțial documentarea evoluției culturale și sociale a acestuia. Patrimoniul cultural și istoric al satului nu este suficient valorificat, iar unele obiective de importanță națională precum ar fi biserica din lemn și situl arheologic necesită investiții și de a fi incluse într-un circuit turistic.

La nivel de localitate, nu sunt spații de agrement comune pentru locuitorii satului, lipsesc locurile de joacă amenajate pentru copii în fiecare sector al satului. Centrul satului nu este amenajat corespunzător pentru a putea servi drept un loc de comunicare și interacțiune între localnici.

3.3.3. Tineret și sport

3.3.3.1. Instituții pentru tineret și sport

Satul Vorniceni are resurse limitate în ceea ce privește facilitățile sportive și centrele de cultură fizică și de întreținere a sănătății. Dispune de facilități sportive în aer liber, precum terenuri și câmpuri, dar numărul acestora a scăzut în ultimii ani.

Cu toate acestea, prezența unui teren multifuncțional în incinta liceului este un atu major. Aceasta oferă un spațiu dedicat activităților fizice și sportive, care poate fi utilizat de elevi și, posibil, de comunitatea în general. Acesta urmează a fi definitivat în acest an.

În plus, construcția unui teren de mini-fotbal în 2018 indică o investiție recentă în infrastructura sportivă a localității. În anul 2011 acest teren de mini-fotbal a fost dotat cu iluminare și supraveghere video. Acest stadion oferă oportunități suplimentare pentru activități sportive și de recreere, și poate atrage mai multe persoane în practicarea sportului.

Cu toate acestea, pare că ar fi necesară o mai mare diversitate de facilități sportive și centre de cultură fizică și întreținere a sănătății pentru a încuraja o mai mare participare la activitățile sportive și recreative. Acest lucru ar putea include dezvoltarea de noi facilități sportive, crearea de programe sau cluburi sportive comunitare, sau investirea în îmbunătățirea și întreținerea terenurilor și câmpurilor existente.

3.3.4. Sănătate

3.3.4.1. Infrastructura de ocrotire a sănătății

Serviciile de sănătate sunt prestate prin intermediul Centrului de Sănătate Autonom – IMSP CS Vorniceni. Pe parcursul anilor, centrul a beneficiat de resurse financiare pentru gazificare și repararea acoperișului, a fațadei și interiorului. În sat există două farmacii care comercializează preparate medicamentoase.

În raza satului Vorniceni este amplasat spitalului republican de Ftziopulmonologie unde sunt tratați 118 persoane bolnave de tuberculoză din toată republica. Spitalul angajează 136 de persoane dintre care 125 sunt locuitori ai satului Vorniceni. Deși instituția reprezintă o sursă importantă de venit pentru bugetul local, este un motiv de îngrijorare pentru localnici și este privită cu suspiciune și neîncredere, având în vedere transmisibilitatea TBC-ului și a accesului bolnavilor în sat. În localitate sunt înregistrate 17 cazuri de îmbolnăvire cu TBC dintre care 2 sunt grave

3.3.5. Asistență și protecție socială

3.3.5.1. Caracteristicile grupurilor vulnerabile

Situația grupurilor vulnerabile în satul Vorniceni, la începutul anului 2023, indică anumite provocări specifice pentru aceste comunități:

Persoanele cu dizabilități: Există 293 de persoane cu dizabilități, din care 126 sunt femei și 148 bărbați. Doar 85 dintre aceștia sunt angajați, ceea ce relevă potențialul neîndeplinit pentru angajare și independență

economică. Există, de asemenea, 125 de persoane cu dizabilități în etate, care pot necesita un nivel mai mare de îngrijire și asistență.

Persoanele în etate: Sunt în total 996 persoane în etate, dintre care 458 sunt femei iar 538 bărbați. Există un număr ridicat de persoane în etate care sunt listate ca trăind singure, ceea ce poate indica o nevoie de sprijin social și asistență practică.

Famiile mari și monoparentale: Există 23 de familii cu 3 sau mai mulți copii și 33 de familii monoparentale sau fără părinți (inclusiv cele în care părinții sunt plecați la muncă). Acest grup poate avea nevoie de sprijin financiar și de resurse pentru a ajuta la creșterea și educația copiilor.

Refugiații: Există 7 refugiați din Ucraina, inclusiv 1 copil. Acest grup poate avea nevoie de asistență pentru integrarea în comunitate și acces la servicii esențiale, cum ar fi educația și asistența medicală.

Persoanele în sărăcie extremă: 22 de persoane sunt enumerate ca trăind în sărăcie extremă. Acest grup va avea probabil nevoie de o gamă largă de sprijin, inclusiv ajutor financiar, acces la mâncare și îmbrăcăminte, și poate avea nevoie de asistență pentru găsirea locurilor de muncă.

Soluții pentru aceste probleme pot include: crearea de programe de asistență socială și economică, dezvoltarea de servicii comunitare de îngrijire a sănătății și a vârstnicilor, investirea în educație și formare profesională pentru persoanele cu dizabilități și familiile sărace, și sprijinirea integrării refugiaților în societate.

3.3.5.2. Servicii sociale

Majoritatea serviciilor sociale sunt prestate prin intermediul asistentei sociale și a două lucrătoare sociale. care deservește circa 20 de familii. Problemele sociale stringente care sunt reclamate se referă la sărăcie, lipsa locului de muncă, abuzul de alcool, accesul la servicii medicale, lipsa accesului la servicii și informație.

3.3.6. Alte servicii

Transportul de pasageri. Transportul public este asigurat de patru rute zilnice care fac legătura dintre sat și centrul raional Strășeni și Chișinău, în plus, satul Vorniceni este traversat de rutele Chișinău-Nisporeni, la depărtare de 3 km este traseul Chișinău-Ungheni, iar la 2 km este traseul șoseaua Balcani, existând mai multe opțiuni de deplasare.

3.4. Economia locală

3.4.1. Specializarea economică a localității

Din analiza datelor furnizate de Primărie se poate constata o stabilitate în numărul de întreprinderi cu drept de persoane fizice între anii 2019 și 2023. În particular, numărul de întreprinderi individuale a scăzut de la 12 la 10, iar numărul de întreprinderi cu drept de persoane juridice a crescut de la 10 în 2019 la 15 în 2023.

Ce este semnificativ însă, este o scădere mare în numărul de persoane fizice care activează pe bază de patentă, de la 10 în 2019 la 4 în 2023. Acest lucru ar putea indica o schimbare semnificativă în economia locală, posibil ca rezultat al provocărilor economice, sociale sau de mediu.

Tabelul 5. Agenți economici după forma organizatorico-juridică

Agenți economici	2019	2020	2021	2022	2023
Total:					300
Persoane fizice, inclusiv:					
întreprinderi individuale	9	12	12	11	10
gospodării țărănești					170
patentă	10	12	8	6	4
Persoane juridice, inclusiv:					
societăți pe acțiuni	-	-	-	-	-
societăți cu răspundere limitată	9	10	10	11	13
- cooperative	1	1	1	1	1
- întreprinderi de stat	-	-	-	-	-
- întreprinderi municipale	-	1	1	1	1

Sursa: Primăria localității

De asemenea, este de remarcat absența unor tipuri specifice de agenți economici, cum ar fi societăți pe acțiuni și întreprinderi de stat. Acest lucru ar putea sugera lipsa diversității în economia locală, și ar putea indica nevoia de a stimula dezvoltarea unei game mai largi de forme de organizare economică.

Tabelul 6. Repartizarea populației ocupate pe principalele tipuri de activități economice, persoane

Anul	2019	2020	2021	2022	2023
Total					
Agricultură	845	760	754	800	820
Industrie	36	41	50	56	21
Construcții	121	103	86	89	93
Comerț	132	125	141	135	130
Transport și comunicații	41	39	29	30	25
Administrație publică	32	30	29	30	28
Învățământ,	62	63	59	55	53
Sănătate și asistență socială	148	150	142	143	150

Sursa: Primăria localității

Comerțul, administrația publică, precum și sănătatea și asistența socială păstrează un număr stabil de angajați în aceeași perioadă. Acest lucru ar putea indica o stabilitate a acestor sectoare în localitate.

Din păcate celelalte sectoare înregistrează scăderi în numărul de angajați pe parcursul ultimilor 5 ani, în unele situații considerabile (industrie, agricultură), ceea ce poate ridica îngrijorări privind sustenabilitatea economică a zonei și starea generală a comunității locale.

Învățământul, transportul și comunicațiile, și agricultura sunt adesea considerate sectoare esențiale pentru dezvoltarea economică și stabilitatea unei regiuni. Scăderea numărului de angajați în aceste domenii poate sugera o posibilă vulnerabilitate economică și un declin general în infrastructură și educație

În fața acestei tendințe, autoritățile locale, organizațiile guvernamentale și comunitatea pot lua măsuri pentru a aborda problemele legate de scăderea numărului de angajați în aceste sectoare. Aceasta poate include inițiative de stimulare a investițiilor economice, dezvoltarea tehnologică, îmbunătățirea infrastructurii și promovarea educației pentru a sprijini oportunitățile de angajare și dezvoltarea sustenabilă a zonei.

3.4.1.1. *Agricultura*

În satul Vorniceni, agricultura domină peisajul economic. În cadrul economiei locale, întreprinderile agricole reprezintă cel mai important segment, cu 98,8% dintre acestea gestionând suprafețe mai mici de 10 hectare. Comunitatea dispune de un număr total de 621 de întreprinderi agricole, predominant gospodării țărănești. În plus, în activitatea economică al satului se evidențiază 12 întreprinderi individuale și 12 antreprenori care desfășoară activități sub regimul patentului. De asemenea, există și o unitate specializată în prelucrarea semințelor de floarea-soarelui, dedicată producției și comercializării uleiului vegetal. În acest context, 7 dintre acești actori economici sunt recunoscuți ca fiind producători mari, inclusiv GȚ Triboi Nicolai, SRL "Wine Agrotrade", SRL "Xenisoft", SRL "Agroex Grup", GȚ Triboi Petru, GȚ Răscoală Daniela și GȚ Miron Vladimir.

3.4.1.2. *Comerțul și serviciile*

În prezent, în localitatea Vorniceni sunt înregistrate următoarele activități economice:

- 14 Societăți cu Răspundere Limitată (SRL) care se specializează în comerțul cu amănuntul
- 2 companii care furnizează servicii de taxi.
- o stație de alimentare cu combustibil.
- Un magazin/depozit specializat în stocarea și vânzarea materialelor de construcții.
- 2 farmacii pentru necesitățile medicale ale comunității.
- 4 saloane de frizerie pentru servicii de înfrumusețare personală.
- Un atelier specializat în reparația tehnicilor de uz casnic

În ansamblu, aceste activități economice alcătuiesc o parte importantă a vieții comunitare din Vorniceni, furnizând bunuri și servicii esențiale care contribuie la calitatea vieții și la prosperitatea locuitorilor săi.

3.4.1.3. *Turismul*

Satul Vorniceni este o destinație de turism rural cu o istorie și o cultură bogată, oferind vizitatorilor oportunități de a explora patrimoniul său cultural și de a se bucura de frumusețea peisajelor rurale. Unul dintre punctele de atracție majore din punct de vedere turistic este Biserica de Lemn "Sf. Arh. Gavriil și Mihail," datând din 1839. Această biserică, înregistrată în registrul monumentelor ocrotite de stat al Republicii Moldova, impresionează cu arhitectura sa unică, care amintește de o corabie. Construită integral din lemn și tencuită cu măiestrie, biserica oferă vizitatorilor ocazia de a se conecta cu tradițiile religioase și culturale ale regiunii.

Un alt punct de interes turistic în Vorniceni este situl arheologic medieval care include două cuptoare de olărie din secolul al XIV-lea. Acest sit istoric oferă o perspectivă fascinantă asupra istoriei locului și arată cum trecutul și tehnologiile vechi pot fi integrate în prezent pentru a fi conservate și înțelese mai bine.

Muzeul "Vatra Dumeniului" este un alt loc de interes din Vorniceni. Situat într-o zonă pitorească, acest muzeu este legat printr-un drum rural cu alte destinații turistice din apropiere, cum ar fi Biserica Veche, Zona Pietrarii, Tiganca, Mănăstirea Căpriană și Lozova de Sus. Muzeul poate oferi vizitatorilor o perspectivă detaliată asupra istoriei, tradițiilor și culturii satului Vorniceni.

În general, Vorniceni oferă o experiență autentică a vieții rurale moldovenești, cu oportunități de explorare a patrimoniului cultural și istoric, precum și de a admira frumusețea peisajelor naturale din jur. Este o destinație potrivită pentru cei care doresc să se deconecteze de la agitația urbană și să se bucure de liniștea și autenticitatea unui sat tradițional

3.4.2. Principalii agenți economici

Tabelul următor prezintă actorii principali ai economiei locale.

Tabelul 7. Principalii agenți economici din localitate

#	Agent economic	Domeniul de activitate
1:	COOPCONSUM	Comerț cu amănuntul
2:	Î.C.S. "LUKOIL Moldova"	Comerț cu amănuntul a benzinei, motorinei
3:	Î.I. „Ludmila Tofan”	Comerț cu amănuntul
4:	SRL "MetalPortPrim"	Comerț cu amănuntul
5	SRL "WINE AGROTRADE"	vinificație
6	SRL „BogdanCentruTrans”	Servicii taxi
7	Î.M. „Gospodăria Comunală Vorniceni”	Apă și Canalizare Evacuarea deșeurilor

Sursa: Primăria localității

3.5. Infrastructura

3.5.1. Căi de comunicație și transport (drumuri)

Infrastructura drumurilor (57 km) este într-o situație precară, drumurile locale cu suprafață rigidă necesită reparații. Cu trotuare amenajate este prevăzut doar porțiunea traseului Chișinău- Nisporeni care traversează satul. În special pe traseul național Chișinău-Nisporeni este nevoie să fie delimitate mai bine trecerile de pietoni pentru a îmbunătăți siguranța cetățenilor. Prin localitate trece și traseul regional care face legătura cu satul Sadova.

3.5.2. Portofoliul de locuințe

Fondul locativ al satului Vorniceni la data de 31 decembrie 2022 cuprindea o suprafață totală de 71317 m². Majoritatea acestei suprafețe, în jur de 63521 m², era constituită de case particulare, în timp ce 7796 m² reprezentau suprafața aferentă apartamentelor din blocurile locative.

În ceea ce privește numărul de locuințe, existau în total 1552 de locuințe, dintre care una singură erau apartamente situate în blocuri cu mai multe locuințe. Proprietatea privată este limitată în Vorniceni, cu un număr total de 180 de case sau apartamente deținute în proprietate privată.

3.5.3. Dotarea fondului locativ cu utilități

Analizând evoluția furnizării serviciilor edilitare în satul Vorniceni pe parcursul perioadei 2019-2023, se poate observa că numărul de gospodării care beneficiază de aceste facilități a rămas relativ stabil, cu mici creșteri pentru anumite categorii de servicii.

Până în 2023, un total de 727 de gospodării aveau acces la apeduct, semnalând faptul că majoritatea locuitorilor din Vorniceni nu dispuneau de apă potabilă în locuințele lor. Cu toate acestea, nu existau gospodării conectate la rețeaua de canalizare, ceea ce sugerează necesitatea unor investiții în infrastructura de canalizare a comunității.

În ceea ce privește furnizarea de gaze naturale, numărul gospodăriilor conectate a înregistrat o ușoară creștere, de la 510 în 2019 la 540 în 2023. Acest aspect indică îmbunătățirea calității vieții prin accesul la o sursă de energie mai eficientă și prietenoasă cu mediul înconjurător.

De asemenea, 1304 de gospodării aveau acces la rețeaua telefonică, iar toate gospodăriile erau conectate la rețeaua electrică, reflectând o bună conectivitate și acces la energie electrică în întregul sat Vorniceni.

Cu toate acestea, nici o gospodărie nu era conectată la sistemul centralizat de încălzire, ceea ce poate reprezenta o provocare în sezonul rece și poate indica necesitatea dezvoltării unor strategii pentru îmbunătățirea condițiilor de încălzire a locuințelor în viitor.

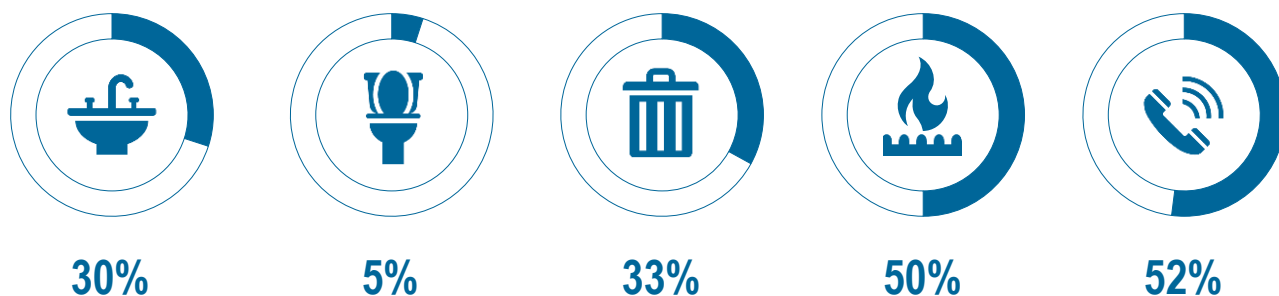


Figura 2. Gradul de echipare a fondului locativ cu utilități publice

3.5.4. **Infrastructura de aprovizionarea cu apă și canalizare**

Infrastructura de apă și canalizare în satul Vorniceni prezintă provocări semnificative. Din totalul de 2,274 de gospodării din sat, doar 705, ceea ce reprezintă aproximativ 30%, sunt conectate la rețeaua de apeduct. Cu toate acestea, sistemul de canalizare lipsește practic în întregime, ceea ce reprezintă o problemă majoră pentru comunitate. Doar 155 de gospodării din blocurile de apartamente au avut, la un moment dat, acces la canalizare, dar în prezent sunt deconectate.

Mai mult, există o stație de epurare în sat, dar aceasta nu funcționează din cauza absenței unui sistem de canalizare funcțional. Această situație complicată afectează în special anumite categorii de locuitori, în special persoanele în vârstă, persoanele cu dizabilități, femeile și copiii. Acești indivizi petrec o mare parte din timpul lor acasă, depinzând în mare măsură de serviciile de apă și canalizare pentru nevoile lor zilnice, inclusiv pentru pregătirea hranei și pentru igienă.

Problemele legate de infrastructura de apă și canalizare reprezintă o prioritate importantă pentru îmbunătățirea calității vieții în comunitatea Vorniceni și pentru asigurarea unui mediu de trai mai adecvat și mai sănătos pentru toți locuitorii săi.

3.5.5. **Infrastructura de management a deșeurilor**

Serviciul de gestionare a deșeurilor solide în sat se concentrează asupra a 470 de gospodării beneficiare. Cu toate acestea, infrastructura pentru colectarea deșeurilor este insuficientă, cu un număr limitat de containere de gunoi în spațiile publice și pe străzi. Acest lucru a dus la obiceiul localnicilor de a arunca deșeurile la gunoiști neautorizați sau în zonele de pădure.

Pentru a aborda această problemă, primăria colaborează cu diverse instituții pentru a implementa un plan anual de salubritate, amenajare și înverzire a localității. În cadrul acestor acțiuni, întreprinderea municipală și cetățenii lucrează împreună pentru a îmbunătăți aspectul și igiena localității.

3.6. Buna guvernare și management

3.6.1. Capacitate administrativă

Administrația publică locală în satul Vorniceni este gestionată de primar, primărie și consiliul local. Aparatul primăriei este compus din 13 angajați, dintre care 9 sunt femei și 4 bărbați. Funcția de viceprimar este vacantă în prezent. Consiliul local este format din 15 consilieri, dintre care 4 sunt femei și 11 bărbați. Aceștia sunt organizați în mai multe comisii specializate, cum ar fi Comisia Consultativă pentru Agricultură și Industrie, Comisia Consultativă pentru Activități Social-Culturale și Comisia Consultativă pentru Activități Economico-Financiare, Drept și Disciplină.

Aparatul primăriei are sediul la etajul 2 al unui edificiu cu 2 nivele și deservește în medie între 25-30 de persoane în fiecare zi. Cele mai frecvente solicitări se referă la obținerea certificatelor, extraselor și actelor notariale. Clădirea primăriei necesită lucrări de izolare termică și gazificare. De asemenea, sala de ședințe a consiliului nu este încălzită în sezonul rece, ceea ce complică activitățile acestuia și compromite caracterul public al ședințelor, care sunt ținute în biroul primarului, care nu poate găzdui publicul în mod corespunzător.

Cererea din partea comunității pentru mai multă transparență și informare din partea administrației publice locale în legătură cu subiectele locale cheie este în creștere. Există solicitări pentru mai multe consultări publice, întâlniri de cartier și o prezență mai activă a consilierilor în dialogul cu populația. De asemenea, există o observație că locuitorii nu cunosc prea bine consilierii lor și nu există un dialog activ cu aceștia.

Primăria dispune de o pagină oficială pe internet și pe rețelele de socializare unde sunt publicate noutățile cu privire la evenimentele din sat și activitățile administrației publice locale.

3.6.2. Bugetul Local

În ultimii patru ani, bugetul local a înregistrat creșteri semnificative ale veniturilor totale. Această evoluție financiară a fost astfel:

- În anul 2019, au fost înregistrate venituri totale în valoare de 15,3 milioane de lei.
- În anul 2020, aceste venituri au crescut la 18,8 milioane de lei.
- În 2021, bugetul local a înregistrat venituri totale de 20,9 milioane de lei.
- Cel mai notabil, în 2022, veniturile totale au înregistrat o creștere semnificativă, atingând suma de 28,7 milioane de lei.

Această tendință ascendentă reflectă o creștere semnificativă a resurselor financiare la nivelul comunității. Cu toate acestea, este important de menționat că cea mai mare parte a acestor venituri provin din transferurile de la bugetul de stat, reprezentând între 60% și 75% din totalul veniturilor locale. Acest lucru indică o dependență semnificativă față de finanțarea oferită de guvernul central.

În ceea ce privește veniturile proprii, acestea contribuie în medie cu aproximativ 20% la totalul veniturilor locale. Cea mai mare parte a acestor venituri provine din defalcările de la impozitul pe venit al persoanelor fizice.

Tabelul 8. Evoluția veniturilor totale a bugetului local, 2019-2023, mii lei

Denumirea indicatorului	2019 (executat)	2020 (executat)	2021 (executat)	2022 (executat)	2023 (aprobat)
1. Venituri generale, din care:	7591,9	9352,9	10461,3	14397,2	12030
Venituri proprii	506,7	523,2	619,0	703,0	914,6
Defalcări de la Impozitul pe venitul persoanelor fizice	1486,3	2196,5	2746,7	3008,7	2790,9

Transferuri	5598,9	6633,2	6912,5	9255,0	7674,5
2. Venituri colectate	157,4	171,8	183,1	590,5	650,0
3. Granturi pentru proiecte atrase din surse externe				840,0	
TOTAL	15,332.20	18886.6	20,922.60	28,794.40	24,060

Sursa: Primăria localității

Cheltuielile bugetului local au urmat aceeași tendință de creștere în ultimii patru ani, reflectând evoluția pozitivă a veniturilor totale. Cele mai semnificative categorii de cheltuieli înregistrate în această perioadă includ Cheltuielile pentru învățământ, care constituie cea mai mare categorie de cheltuieli și au înregistrat o creștere medie anuală de aproximativ 40%

Tabelul 9. Evoluția structurii cheltuielilor bugetului local, 2019-2023, mii lei

<i>Denumirea indicatorilor</i>	<i>2019 (executat)</i>	<i>2020 (executat)</i>	<i>2021 (executat)</i>	<i>2022 (executat)</i>	<i>2023 (aprobat)</i>
Cheltuieli total	7670,2	9300,3	10044,2	13777,8	12030
Servicii de stat cu destinație generală	1570,0	2071,8	1584,6	2854,5	2192,8
Apărare națională	4,5		5,5	4,6	5,0
Ordine publică și securitate națională	70,8	270,9	175,0	205,4	260,0
Servicii în domeniu economiei					
Protecția mediului	578,9	587,1	866,2	1852,1	1900,9
Gospodăria de locuințe și gospodăria serviciilor comunale	352,1	721,5	990,07	1795,3	780,0
Ocrotirea sănătății					
Cultură, sport, tineret, culte și odihnă	1102,6	1044,8	1479,2	1569,3	1648
Învățământ	3975,3	4592,7	4906,0	5488,6	5123,3
Protecția socială	16,0	32,0	37,0	8,0	120,0

Sursa: Primăria localității

3.6.3. Societatea civilă

Pe teritoriul satului Vorniceni sunt înregistrate și activează 22 organizații nonguvernamentale cu următoarele domenii de activitate:

Tabelul 10. Sectorul Asocativ

<i>ONG / grupuri locale organizate</i>	<i>Descriere (obiectiv, activitățile principale)</i>
<i>Terra- 1530</i>	Pregătirea și consolidarea capacităților pentru dezvoltarea Durabilă a comunităților rurale
<i>As. "Medicina pentru toți" - 32574866</i>	Medicina si profilaxia bolilor
<i>AO a părinților din Liceul Teoretic „Ion Incuțel”</i>	Învățământ și educație
<i>AO „Rotunda”</i>	Promovarea activității artistice a colectivului de dansuri populare, Rotunda” Punerea în valoare a patrimoniului cultural
<i>As. “Femeia si societatea”</i>	Apărarea drepturilor femeilor de la sate
<i>Asociația beneficiarilor de apă potabilă „Duruitoarea”</i>	Construirea rețelei de distribuire a apei potabile Întreținerea instalației de apeduct
<i>Asociația Veteranilor de Război din s.Vorniceni</i>	Protejarea și reabilitarea socială a veteranilor Elaborarea și realizarea proiectelor cu implicarea veteranilor de război
<i>AO Creativ Art</i>	Extinderea relațiilor culturale Promovarea imaginii autentice a RM Turism rural, cultural
<i>Asociația utilizatorilor de drum –</i>	Reparația drumului cu ajutorul FISM

<i>"Dumeni"</i>	
<i>As. Pentru tineret" Secolul XXI" /33389865</i>	Tineret
<i>Asociația utilizarea de apa potabilă As. Locatarilor –"Medic"</i>	Asigurarea cu apa potabilă
<i>As." Vorniceni-Gaz" /34242864</i>	Elaborarea și realizarea proiectului de gazificare a satului
<i>As. Părinților Stupul vesel</i>	
<i>As. Locatarilor GNOM 12 ap. Lic. T. I. Inculeț</i>	Asigurarea activității serv comunale
<i>As. Utilizatorilor de apa potabilă "Luceni-Crama"</i>	Asigurarea proprietății cu apa potabila
<i>As. "Solidaritatea Europeană pentru Apă în Moldova"</i>	Asigurarea populației cu apa potabilă
<i>As. "Grădinița –Leagăn al copilariei" a părinților creșei Stupul Vesel</i>	Sprijin organizatoric-juridic –financiar în realizarea obiectivelor a proceselor educaționale
<i>As. "Portal-Vorniceni" / 1014620003421</i>	Aplicare la proiecte
<i>As. Socio-ecologica Lazarev Mihail / 1016620000169</i>	Promovarea dezvoltării durabile, principiilor si valorilor democratice
<i>As."Plai Natal' -</i>	Ocrotirea naturii si a mediului ambiant
<i>AO Biserica de lemn „Sfinții Arhangheli Mihail și Gavriil”,</i>	Restaurarea bisericii

Sursa: Primăria localității

3.7. Analiza SWOT

FACTORI DE DEZVOLTARE	PUNCTE TARI	PUNCTE SLABE	OPORTUNITĂȚI	RISCURI
Resurse naturale	<ul style="list-style-type: none"> - Zonă forestieră - Relief de câmpie și deluros - Zone acvatic - Flora și fauna bogată - Sol fertil 	<ul style="list-style-type: none"> - Poluarea apei și solului - Eroziunea solului - Defrișări neautorizate - Gestionarea defectuoasă a deșeurilor 	<ul style="list-style-type: none"> - Programe de finanțare și dezvoltare privind schimbările și reziliența climatică - Resurse natural benefice pentru promovarea turismului rural 	<ul style="list-style-type: none"> - Calamități naturale (secetă, inundații etc.)
Infrastructur arutieră	<ul style="list-style-type: none"> - 20% din drumuri locale în stare bună - 35% de rețea de iluminat stradal 	<ul style="list-style-type: none"> - Ponderea înaltă a drumurilor deteriorate - Ponderea înaltă a pilonilor de lemn (55%) pentru iluminat stradal - Lipsa marcajelor și indicatoarelor rutiere 	<ul style="list-style-type: none"> - Fondul rutier - Contribuția băștinașilor - Proiecte de granturi - Cofinanțare din programele de Stat 	<ul style="list-style-type: none"> - Interes scăzut de coparticipare din partea băștinașilor - Capacitate slabă de atragerea fondurilor dinafară
Utilități publice	<ul style="list-style-type: none"> - Surse de apă locale și alternative - Stație de epurare - Întreprindere municipală care gestionează serviciile de aprovizionare cu apă, salubritate etc. 	<ul style="list-style-type: none"> - Doar 35% din gospodării conectate la apeduct - Capacități limitate (tehnice și umane) ale întreprinderii municipale - Sistem de canalizare nefuncțional - Doar 15% din gospodării sunt contractate pentru evacuarea deșeurilor - Rata înaltă a gospodăriilor cu venituri mici 	<ul style="list-style-type: none"> - Programe regionale de aprovizionare cu apă și gestionare a deșeurilor - Contribuția băștinașilor - Proiecte de granturi - Cofinanțare din programele de Stat 	<ul style="list-style-type: none"> - Implementarea lentă a programelor strategice sectoriale la nivel national - Relief dificil pentru lucrări construcție - Interes scăzut de coparticipare din partea băștinașilor - Capacitate slabă de atragerea fondurilor dinafară
Servicii educaționale	<ul style="list-style-type: none"> - Rețea de instituții educaționale școlare și preșcolare - Rata de școlarizare 100% - Biblioteca publică 	<ul style="list-style-type: none"> - Dotarea insuficientă cu materiale didactice - Infrastructura necesită măsuri de renovare 	<ul style="list-style-type: none"> - Învățământ online - Programe educaționale - Proiecte de granturi - Cofinanțare din programele de Stat 	<ul style="list-style-type: none"> - Restricționarea accesului în instituțiile de învățământ în condițiile pandemiei de Covid-19 - Insuficiența cofinanțării din programele de Stat

FACTORI DE DEZVOLTARE	PUNCTE TARI	PUNCTE SLABE	OPORTUNITĂȚI	RISCURI
Servicii de sănătate	<ul style="list-style-type: none"> - Centrul de Sănătate Publică regional (pentru câteva localități) - Personal calificat 	<ul style="list-style-type: none"> - Echipament insuficient și învechit - Clădirea necesită renovare - Media de vârstă înaltă a personalului medical 	<ul style="list-style-type: none"> - Organizarea cooperării cu localitățile din aria de acțiune a Centrului Medical - Crearea unui buget comun pentru susținerea Centrului Medical - Atragerea cofinanțării din partea agenților economici și diasporei 	<ul style="list-style-type: none"> - Interes scăzut din partea localităților partenere - Interes scăzut din partea agenților economici și diasporei
Patrimoniul cultural	<ul style="list-style-type: none"> - Casa de cultură - Ansambluri și cercuri etnofolclorice - Biserică veche de lemn - Sit arheologic - Obiceiuri și tradiții populare 	<ul style="list-style-type: none"> - Casa de cultură necesită reparații - Biserica de lemn necesită renovare 	<ul style="list-style-type: none"> - Cooperarea transfrontalieră - Proiecte de restaurarea a patrimoniului cultural - Cofinanțare din partea Statului și agenților economici 	<ul style="list-style-type: none"> - Finanțarea redusă a sectorului cultural - Interes scăzut din partea băștinașilor și agenților economici
Forța de muncă	<ul style="list-style-type: none"> - Abilități și competențe privind anumite activități economice tradiționale (panificație, vinificație) - Experiență istorică de altoire a plantelor 	<ul style="list-style-type: none"> - Locuri de muncă reduse - Nivel de salarizare foarte jos - Migrarea forței de muncă tinere - Cunoștințe slabe despre antreprenariat 	<ul style="list-style-type: none"> - Formarea de competențe competitive - Capacități de meșteșuguri uitate care trebuie relansate - Promovarea afacerilor turistice rurale - Crearea afacerilor private 	<ul style="list-style-type: none"> - Continuarea migrației forței de muncă - Interes scăzut pentru crearea afacerilor private - Frica și necunoștința de lansare a afacerilor inovative
Agricultura locală	<ul style="list-style-type: none"> - Climă favorabilă pentru dezvoltarea agriculturii - Potențial de materie primă agricolă - Tradiții de dezvoltare a pepinierilor - Potențial de atragere a consultanților pentru o agricultură avansată 	<ul style="list-style-type: none"> - Sectorul de prelucrare postrecoltare slab dezvoltat - Parcelarea dificilă a terenurilor agricole din pantă - Lanțului valoric al producției subdezvoltat - Asistență și consultanță insuficient folosită - Lipsa asociațiilor de profil 	<ul style="list-style-type: none"> - Programe de finanțare de la donatorii străini - Programe de finanțare de Stat - Asistență de la PNUD/MiDL - Companii de prestarea serviciilor de consultanță mobile 	<ul style="list-style-type: none"> - Fenomene naturale negative agriculturii - Costuri înalte la echipamentul de prelucrare - Proceduri de accesare a fondurilor dificile pentru agrarieni
	-	-	-	-

FACTORI DE DEZVOLTARE	PUNCTE TARI	PUNCTE SLABE	OPORTUNITĂȚI	RISCURI
	-	-	-	-
Infrastructura de afaceri	<ul style="list-style-type: none"> - Zona industrială cu potențial de extindere - Afaceri de succes în zonă 	<ul style="list-style-type: none"> - Infrastructura de utilități slab dezvoltată (apă, canalizare, gaz) - Colaborare insuficientă a rezidenților - Capacități slabe de co-investiții genților economici 	<ul style="list-style-type: none"> - Programe de finanțare a sectorului IMM-urilor și platformelor industriale - Oportunități de atragerea investițiilor - Oportunități de atragerea asistenței pentru dezvoltarea zonei 	<ul style="list-style-type: none"> - Instabilitate politică - Capacități slabe de investiții/dezvoltare a zonei economice - Lipsa specialităților în dezvoltarea infrastructurii de afaceri
Resurseturistice	<ul style="list-style-type: none"> - Potențial turistic bogat (resurse naturale, cultură) - Complexul turistic "Vatra Domeniului" - Antreprenori interesați de dezvoltarea serviciilor turistice - Vederi panoramice 	<ul style="list-style-type: none"> - Infrastructură turistică slab dezvoltată - Lipsa afacerilor turistice - Ruinarea obiectivelor turistice existente - Cunoștințe slabe despre inițierea afacerilor de turism - Gestionarea defectuoasă a deșeurilor 	<ul style="list-style-type: none"> - Interes de dezvoltare a turismului intern - Programe de finanțare dedicate turismului - Conectarea la trasee/rute turistice naționale - Investiții/necesități mici în lansarea afacerilor turistice 	<ul style="list-style-type: none"> - Crize economice - Pandemii - Interes scăzut din partea băștinașilor de a lansa afaceri în turism - Cooperare insuficientă între APL și potențiali antreprenori în turism
Guvernarelocală	<ul style="list-style-type: none"> - Cooperarea cu organizațiile finanțatoare - Cooperare teritorială (GAL) - Experiențe de participare a cetățenilor în proiecte comunitare 	<ul style="list-style-type: none"> - Experiențe reduse de cooperare intercomunitară și intersectorială - Interes scăzut de cooperare între AO și APL 	<ul style="list-style-type: none"> - Programul LEADER - Reforma administrației publice locale - Atragerea/Implicarea migraților în deciziile de dezvoltare locală și administrativă - Coordonarea, elaborarea și implementarea - măsurilor/acțiunilor locale în domeniul migrației 	<ul style="list-style-type: none"> - Implementarea lentă a reformelor privind administrația publică locală - Spirit de acțiune civică scăzut de la băștinași

FACTORI DE DEZVOLTARE	PUNCTE TARI	PUNCTE SLABE	OPORTUNITĂȚI	RISCURI
Sector asociativ	<ul style="list-style-type: none"> - Asociații obștești active - Experiență în implementarea proiectelor comunitare - Existența persoanelor care pot transmite experiență 	<ul style="list-style-type: none"> - Număr mic de inițiative comunitare - Spirit slab de acțiune comună - Spirit slab de acțiune comună/cooperare între AO - Informare insuficientă despre oportunități ale băștinașilor 	<ul style="list-style-type: none"> - Programe dedicate sectorului asociativ - Acces la finanțare de la programele de Stat și de la Donatori - Cooperare cu APL și Regionale 	<ul style="list-style-type: none"> - Migrația populației tinere - Capacități scăzute de atragere a cofinanțării pentru proiectele mari

4. Strategia de dezvoltare socio-economică

4.1. Viziunea comunității

Vorniceni - un exemplu de dezvoltare rurală sustenabilă în Republica Moldova, combinând tradiția cu modernitatea. Cu infrastructură de înaltă calitate, servicii publice eficiente și un climat economic prosper, satul va atrage și reține rezidenți prin oferirea unui nivel de trai ridicat. Managementul eficient, participarea comunității și adaptarea la schimbările climatice vor face din Vorniceni un loc atractiv, păstrând în același timp valorile și tradițiile naționale care îl fac unic.

4.2. Cadrul și direcțiile strategice

Direcția strategică 1. Extinderea și reabilitarea infrastructurii tehnico-edilitare

- Obiectiv specific 1.1. Dezvoltarea unui serviciu modern de aprovizionare cu apă și canalizare
- Obiectiv specific 1.2. Reparația și reabilitarea drumurilor locale și iluminatului stradal
- Obiectiv specific 1.3. Modernizarea serviciilor de gestionare a deșeurilor
- Obiectiv specific 1.4. Promovarea măsurilor de energie durabilă

Direcția strategică 2. Promovarea expansiunii și varierea structurii economice la nivel local

- Obiectiv specific 2.1. Crearea unui cadru economic favorabil pentru colaborarea între antreprenori și stimularea producătorilor locali.
- Obiectiv specific 2.2. Revitalizarea afacerilor tradiționale din satul Vorniceni (pepiniere, panificație, vinărie, zootehnie etc.)
- Obiectiv specific 2.3. Încurajarea și promovarea afacerilor în domeniul turismului rural.

Direcția strategică 3. Asigurarea accesibilității și calității serviciilor educaționale, sociale și de sănătate.

- Obiectiv specific 3.1. Promovarea educației de calitate în comunitate
- Obiectiv specific 3.2. Modernizarea serviciilor de sănătate
- Obiectiv specific 3.3. Promovarea incluziunii sociale a grupurilor vulnerabile
- Obiectiv specific 3.4. Stimularea și evidențierea patrimoniului cultural

Direcția strategică 4. Promovarea bunei guvernări și implicarea activă a cetățenilor

- Obiectiv specific 4.1. Cooperarea inter-instituțională și teritorială
- Obiectiv specific 4.2. Stimularea participării cetățenilor în procesele decizionale și proiectele de dezvoltare locală
- Obiectiv specific 4.3. Planificare spațială
- Obiectiv specific 4.4. Îmbunătățirea condițiilor de odihnă și agrement

4.3. Planul de Acțiuni

Direcția strategică 1: Extinderea și reabilitarea infrastructurii tehnico-edilitare

Obiectiv specific 1.1. Dezvoltarea unui serviciu modern de aprovizionare cu apă și canalizare

Activități	Perioada	Persoane/ responsabilă/e	Indicatori de performanță	Cost estimat, mii lei	Potențiale surse de finanțare
1.1.1. Finalizarea construcției rețelelor de canalizare pentru zona de nord a s.Vorniceni	2024 - 2028	• APL	<ul style="list-style-type: none"> m2 rețea construită nr locuințe conectate 	7 000	Buget Local, Donatori, Societatea civilă, Consiliul Raional
1.1.2. Extinderea sistemului de canalizare în regiunea centru(zona primărie, baie, stadion), Dumeni, Fundătura și Luceni	2024-2026	• APL	<ul style="list-style-type: none"> Nr locuințe conectate M2 de canalizare construiți 	14 000	Buget Local, Donatori, Societatea civilă
1.1.3. Extinderea rețelelor de apeduct pentru regiunile Dumeni și Fundătura, 10km	2024-2028	• APL	<ul style="list-style-type: none"> Nr locuințe conectate la apeduct 	4 500	Buget Local, Donatori, Societatea civilă, Consiliul Raional
1.1.4. Extinderea sistemului de aprovizionare cu apă pentru regiunile Luceni și Satul Nou, 5 km	2024-2026	• APL	<ul style="list-style-type: none"> Nr locuințe conectate 	5 000	Buget Local, Societate Civilă donatori
1.1.5. Purificarea apei prin filtre nanometrice la rezervoarele din Vorniceni	2024-2025	• APL	<ul style="list-style-type: none"> Nr filtre procurate 	600	Buget Local, Societate Civilă Donatori
1.1.6. Extinderea surselor suplimentare de captare a apelor	2024-2025	• APL	<ul style="list-style-type: none"> nr. De izvoare construite/reparate 	600	Buget Local, Donatori, Societatea civilă

Obiectiv specific 1.2. Reparația și reabilitarea drumurilor locale și iluminatului stradal

Activități	Perioada	Persoane/ responsabilă/e	Indicatori de performanță	Cost estimat, mii lei	Potențiale surse de finanțare
1.2.1. Reparația drumului de acces spre gunoiștea satului	2024-2028	• APL	<ul style="list-style-type: none"> m2 drum construit 	500	Bugetul Local, Donatori, Societate civilă

Activități	Perioada	Persoana/e responsabilă/e	Indicatori de performanță	Cost estimat, mii lei	Potențiale surse de finanțare
1.2.2. Reparația capitală a segmentului de drum din str.C.Balaur	2024-2028	• APL	• m2 drum construit	9 000	Buget Local, DonatorAIPA, IFAD, Diaspora Societate civilă, agenți economici, Consiliul raional
1.2.3. Reparația drumului de acces dintre primărie și stadion(str.A.Mateevici-1 mai)	2024-2028	• APL	• m2 drum construit	1000	Buget Local, Donatori, Societate civilă
1.2.4. Reparația drumului str.Testemițeanu pînă la drumul național E581(M1)	2024-2028	APL	• m2 drum construit	4400	Buget Local, Donatori, Societate civilă Administrația de Stat a Drumurilor
1.2.5. Reparația drumului de acces spre cimitir	2024-2028	APL	• m2 drum construit	1000	Buget Local , Donatori, Societate civilă
1.2.6. Reparația drumurilor din regiunea Dumeni (str. M.Costin, Livezilor, , tronson de conexiune L.Deleani-M.Sadoveanu-Dumenilor, N.Iorga, C.Stamati, Gh.Asachi, A.Cozmescu, M.Sadoveanu)	2024-2028	APL	• m2 drum construit	3000	Buget Local, Donatori, Societate civilă
1.2.7. Reparația drumurilor din regiunea Luceni: str.M.Eminescu, Dosoftei	2024-2028	APL	• m2 drum construit	1500	Buget Local, Donatori, Societate civilă
1.2.8. Reparația drumurilor din regiunea Centru (str.A.Mateevici, Victoriei, 1 mai)	2024-2028	APL	• m2 drum construit	2000	Buget Local, Donatori, Societate civilă

Activități	Perioada	Persoana/e responsabilă/e	Indicatori de performanță	Cost estimat, mii lei	Potențiale surse de finanțare
1.2.9. Reparația drumurilor către destinațiile turistice: Casa Diaconu – 200 m; Vornic – 150 m; Satul Nou pînă la Mosia lui Ion Inculeț – 150 m, Complexul agro-turistiv "Vatra Dumeniului" – 200 m	2024-2026	APL	<ul style="list-style-type: none"> m2 drum construit 	4000	Buget Local, Donatori, Societate civilă
1.2.10. Reparația drumurilor din Regiunea Fundătura (str.I.Creangă, str.Grădinilor)	2024-2026	APL	<ul style="list-style-type: none"> m2 drum construit 	2000	Buget Local, Donatori, Societate civilă
1.2.11. Reparația drumurilor din sectoarele 3,4 (P.Rareș, G.Cojbuc, A.Donici)	2024-2026	APL	<ul style="list-style-type: none"> m2 drum construit 	2000	Buget Local, Donatori, Societate civilă
1.2.12. Extinderea iluminatului stardal pînă la 100 %	2024-2026	APL	<ul style="list-style-type: none"> 100 % sat acoperit 	1000	Buget Local

Obiectiv specific 1.3.Modernizarea serviciilor de gestionare a deșeurilor

Activități	Perioada	Persoana/e responsabilă/e	Indicatori de performanță	Cost estimat, mii lei	Potențiale surse de finanțare
1.3.1. Dotarea întreprinderii municipale cu echipamentul și tehnica necesară	2024-2028	APL	<ul style="list-style-type: none"> autospecială achiziționată lamă pentru dezăpezire pres pentru compactarea plasticului și a cartonului echipament pentru prelucrarea sticlei 	4000	Buget Local, Donatori, Consiliu Raional, AIPA
1.3.2. Amenajarea gunoștii, construcția unei încăperi speciale pentru supravegherea teritoriului, precum și instalarea unui sistem de supraveghere video	2024-2028	APL ÎM	<ul style="list-style-type: none"> Construcție Nr. camere de supraveghere 		Buget Local, Donatori, Societate civilă
1.3.3. Cooperarea la nivel zonal privind gestionarea deșeurilor	2024-2028	APL	<ul style="list-style-type: none"> Parteneriate inițiate Servicii dezvoltate 	10	Bugetul local, Fondul Ecologic Consiliul Raional
1.3.4. Organizarea anuală a concursului "Cea mai amenajată și curată stradă /	anual	APL	<ul style="list-style-type: none"> Nr. participanți înregistrați 	10	Bugetul Local

Activități	Perioada	Persoana/e responsabilă/e	Indicatori de performanță	Cost estimat, mii lei	Potențiale surse de finanțare
mahala / agent economic / fântâna din comună”					

Obiectiv specific 1.4. Promovarea măsurilor de energie durabilă

Activități	Perioada	Persoana/e responsabilă/e	Indicatori de performanță	Cost estimat, mii lei	Potențiale surse de finanțare
1.4.1. Amenajarea unui Parcul fotovoltaic	2024-2028	APL, Antreprenor	<ul style="list-style-type: none"> Panouri fotovoltaice instalate 	5000	Buget Local, Donatori, AEE, Convenția Primarilor pentru Climă și Energie
1.4.2. Instalarea panourilor solare la liceu	2024-2028	APL	<ul style="list-style-type: none"> Nr. panouri solare instalate Consum energie economisită 	2000	Buget Local, Donatori, Fondul Ecologic
1.4.3. Implementarea Planului de Acțiuni pentru energie durabilă și climă	2024-2028	Autorități locale, Convenția primarilor pentru energie și climă	<ul style="list-style-type: none"> Minim 2 acțiuni implementate Valoarea totală a investițiilor atrase 	100	Bugetul local pentru Fondul pentru Eficiență Energetică Donatori
1.4.4. Promovarea tehnologiilor de economisire și producere a energiei	2024-2028	Autorități locale Agenți economici Cetățeni	<ul style="list-style-type: none"> Minim 2 Proiecte investiționale realizate 	100	Bugetul local pentru Fondul pentru Eficiență Energetică Donatori

Direcția strategică 2. Promovarea expansiunii și varierea structurii economice la nivel local

Obiectiv specific 2.1. Crearea unui cadru economic favorabil pentru colaborarea între antreprenori și stimularea producătorilor locali

Activități	Perioada	Persoana/e responsabilă/e	Indicatori de performanță	Cost estimat, mii lei	Potențiale surse de finanțare
------------	----------	---------------------------	---------------------------	-----------------------	-------------------------------

2.1.1.	Crearea unei rubrici pe pagina web a primăriei cu informație de suport pentru inițierea afacerilor	2024 - 2025	Autorități locale, AdB	<ul style="list-style-type: none"> Rubrică creată Nr. vizualizări 	10	Buget Local
2.1.2.	Srijin consultativ pentru tinerii antreprenori în lansarea și promovarea afacerilor	2024 - 2028	Autorități locale AdB ODA	<ul style="list-style-type: none"> Nr. evenimente organizate Nr. consultații oferite 	20	Bugetul local Programe pentru antreprenori Donatori
2.1.3.	Cooperarea cu alte localități pentru a atrage investiții pentru și dezvoltare	2024 - 2028	APL	<ul style="list-style-type: none"> Numărul de parteneriate încheiate Volumul de investiții atrase Creșterea economică sau dezvoltarea infrastructurii Gradul de implicare și colaborare între localități 	50	Bugetul local Consiliu Raional
2.1.4.	Crearea condițiilor pentru desfacerea producției micilor fermieri	2024 - 2028	APL	<ul style="list-style-type: none"> Numărul de mici fermieri care utilizează infrastructura de desfacere creată. Creșterea vânzărilor produselor fermierilor locali Gradul de implicare și satisfacția micilor fermieri Numărul de parteneriate stabilite cu supermarketurile sau restaurantele locale 	100	Bugetul local Programe pentru antreprenori Donatori

Obiectiv specific 2.2. Revitalizarea afacerilor tradiționale din satul Vorniceni (pepiniere, panificație, vinărie, zootehnie etc.)

Activități	Perioada	Persoana/e responsabilă/e	Indicatori de performanță	Cost estimat, mii lei	Potențiale surse de finanțare
2.2.1. Favorizarea expansiunii și dezvoltării pepinierelor	2024 - 2026	Autorități locale Agenți Economici	<ul style="list-style-type: none"> Nr. sesiuni organizate Nr. afaceri lansate 	10	Societatea Civilă FNDAM
2.2.2. Stimularea dezvoltării afacerilor în sectorul zootehnic.	2024 - 2028	Autorități locali Agenți Economici	<ul style="list-style-type: none"> Nr. afaceri lansate 	10	Societatea Civilă FNDAM

Obiectiv specific 2.3. Încurajarea și promovarea afacerilor în domeniul turismului rural.

Activități	Perioada	Persoana/e responsabilă/e	Indicatori de performanță	Cost estimat, mii lei	Potențiale surse de finanțare
2.3.1. Organizarea evenimentelor/târgurilor	2024 - 2028	Autorități locale	<ul style="list-style-type: none"> Nr. evenimente organizate 	100	Bugetul local

2.3.2.	sezoniere cu participarea meșterilor populari și a antreprenorilor locali		Agenți economici AdB Consiliul raional	<ul style="list-style-type: none"> Nr. participanți la evenimente 		Consiliul Raional Agenți economici
2.3.3.	Renovarea bisericii de lemn	2024 - 2028	Autorități locale Consiliul raional MECC	<ul style="list-style-type: none"> Parcare auto contruită Reparație efectuată 	1000	Bugetul local Donatori
2.3.4.	Amenajarea situl-ui arheologic	2024 - 2028	Autorități locale	<ul style="list-style-type: none"> Nr. vizitatori 	850	Bugetul local Donatori

Direcția strategică 3. Asigurarea accesibilității și calității serviciilor educaționale, sociale și de sănătate.

Obiectiv specific 3.1. Promovarea educației de calitate în comunitate

Activități	Perioada	Persoana/e responsabilă/e	Indicatori de performanță	Cost estimat, mii lei	Potențiale surse de finanțare
3.1.1. Reparația și dotarea spațiilor pentru activități sportive din cadrul LT "Ion Inculeț"	2024 – 2026	LT "Ion Inculeț" Consiliul Raional MECC Autorități locale	<ul style="list-style-type: none"> Spațiu amenajat 	100	Bugetul local Donatori Consiliu Raional
3.1.2. Reparația sălii festive din cadrul LT "Ion Inculeț"	2024 – 2026	LT "Ion Inculeț" Consiliul Raional MECC Autorități locale	<ul style="list-style-type: none"> Scena reparată Scaune restaurate 	1500	Bugetul local Donatori Consiliu Raional
3.1.3. Construcția gardului la terenul aferent al LT Ion Inculeț"	2024 - 2025	LT "Ion Inculeț" Consiliul Raional MECC Autorități locale	<ul style="list-style-type: none"> 250 m gard construit 	80	Bugetul local Donatori Consiliu Raional
3.1.4. Dotarea cu echipament a laboratoarelor de fizică, chimie și biologie	2024 - 2028	LT "Ion Inculeț" Consiliul Raional MECC Autorități locale	<ul style="list-style-type: none"> Ustensile procurate 	25	Bugetul local Donatori
3.1.5. Reparația Grădiniței nr.1 (Reparația acoperișului, reparația sălilor)	2024 - 2028	Autorități locale Grădinița nr.1	<ul style="list-style-type: none"> Acoperiș reparat Săli restaurate 	1500	Bugetul local Donatori
3.1.6. Reparația Grădiniței nr.2 (termoizolare, reparația acoperișului, reparația sălilor)	2024 - 2028	Autorități locale Grădinița nr.2	<ul style="list-style-type: none"> Clădire reparată 	2000	Bugetul local Donatori
3.1.7. Dotarea cu echipament și materiale educaționale a grădiniței nr.1 și nr.2	2024 - 2028	Autorități locale Grădinița nr.1 Grădinița nr.2	<ul style="list-style-type: none"> Seturi de materiale achiziționate 	100	Bugetul local Donatori
3.1.8. Educația digitală a populației	2024 - 2028	Autorități locale Instituții educaționale	<ul style="list-style-type: none"> Nr sesiuni de instruire organizate; Nr. beneficiari 	20	Bugetul local Donatori

Obiectiv specific 3.2. Modernizarea serviciilor de sănătate

Activități	Perioada	Persoana/e responsabilă/e	Indicatori de performanță	Cost estimat, mii lei	Potențiale surse de finanțare
3.2.1. Renovarea clădirii Centrului de	2024 - 2028	Centrul de Sănătate	<ul style="list-style-type: none"> Clădire renovată 	400	Consiliul Raional

Sănătate		Consiliul Raional Autorități locale			CNAS Donatori
3.2.2. Dotarea cu echipament a Centrului de Sănătate	2024 - 2028	Centrul de Sănătate Consiliul Raional Autorități locale	<ul style="list-style-type: none"> Echipament achiziționat 	150	Consiliul Raional CNAS Donatori
3.2.3. Informarea și instruirea populației privind sănătatea publică	2024 - 2028	Centrul de Sănătate Autorități locale	<ul style="list-style-type: none"> Nr sesiuni organizate Nr persoane instruite 	30	Bugetul local Donatori
3.2.4. Crearea unui Grup de Lucru creat din reprezentanții Primăriilor din zona de acces a Centrului de Medicină	2024 - 2028	Centrul de Sănătate Autorități locale	<ul style="list-style-type: none"> Grup de Lucru creat Ședințe sistematice organizate cu decizii 	50	Bugete locale Sector asociativ Agenți Economici

Obiectiv specific 3.3. Promovarea incluziunii sociale a grupurilor vulnerabile

Activități	Perioada	Persoane/ responsabilă/e	Indicatori de performanță	Cost estimat, mii lei	Potențiale surse de finanțare
3.3.1. Crearea de noi servicii sociale (servicii de cantină socială, spălătorie socială, centru de zi pentru persoane în etate)	2024 - 2028	Autorități locale Consiliul Raional (DA Socială)	<ul style="list-style-type: none"> Nr de servicii sociale create Nr de beneficiari Cantină socială creată Spălătorie socială creată Centru de zi creat 	1000	Bugetul local Bugetul raional Donatori
3.3.2. Adaptarea infrastructurii de acces la instituții publice pentru persoanele cu dificultăți locomotorii (casa cultură, liceu, grădinițe)	2024 - 2028	Autorități locale Consiliul Raional Instituții publice	<ul style="list-style-type: none"> Infrastructura de acces adaptată persoanelor cu dificultăți locomotorii (minim 3 locații indicate 	50	Bugetul local Bugetul raional Donatori
3.3.3. Implicarea persoanelor vulnerabile în evenimentele sociale, culturale, sportive și economice la nivel local	2024 - 2028	Autorități locale Consiliul Raional Instituții publice	<ul style="list-style-type: none"> Nr de evenimente organizate Nr de persoane implicate 	20	Bugetul local Donatori

Obiectiv specific 3.4. Stimularea și evidențierea patrimoniului cultural.

Activități	Perioada	Persoane/ responsabilă/e	Indicatori de performanță	Cost estimat, mii lei	Potențiale surse de finanțare
3.4.1. Renovarea casei de cultură (acoperiș, termoizolare)	2024 - 2028	Autorități locale Consiliul Raional Casa de Cultură	<ul style="list-style-type: none"> Acoperiș reparat Termoizolare instalată 	500	Bugetul local Bugetul raional Donatori
3.4.2. Susținerea și promovarea colectivelor artistice	2024 - 2028	Autorități locale Consiliul Raional	<ul style="list-style-type: none"> Nr evenimente organizate 	50	Buget Local

Activități	Perioada	Persoana/e responsabilă/e	Indicatori de performanță	Cost estimat, mii lei	Potențiale surse de finanțare
3.4.3. Promovarea cercurilor de creație pentru copii	2024 - 2028	Autorități locale Consiliul Raional	<ul style="list-style-type: none"> Nr de cercuri de creație create Nr personae implicate 	20	Buget Local
3.4.4. Organizare unui festival de cântec și dans popular "Vasile Marin"	2024 - 2028	Autorități locale Consiliul Raional	<ul style="list-style-type: none"> Nr de cercuri de creație create Nr personae implicate 	100	Buget Local donatori

Direcția strategică 4. Promovarea bunei guvernări și implicarea activă a cetățenilor

Obiectiv specific 4.1. Cooperarea inter-instituțională și teritorială

Activități	Perioada	Persoane/ responsabilă/e	Indicatori de performanță	Cost estimat, mii lei	Potențiale surse de finanțare
4.1.1. Dezvoltarea cooperării interinstituționale la nivel local	2024 - 2028	Autorități locale Instituții publice	<ul style="list-style-type: none"> • Acțiuni realizate în parteneriat • Proiecte realizate în parteneriat 	10	Bugetul local Donatori
4.1.2. Cooperarea teritorială în cadrul Grupului de Acțiune Locală și programelor donatorilor străini	2024 - 2028	Autorități locale GAL	<ul style="list-style-type: none"> • Acțiuni realizate în parteneriat • Proiecte realizate în parteneriat 	10	Bugetul local Donatori

Obiectiv specific 4.2. Stimularea participării cetățenilor în procesele decizionale și proiectele de dezvoltare locală

Activități	Perioada	Persoane/ responsabilă/e	Indicatori de performanță	Cost estimat, mii lei	Potențiale surse de finanțare
4.2.1. Actualizarea paginii web și profilului de pe rețelele de socializare ale APL	2024 - 2028	Autorități locale Asociații obștești	<ul style="list-style-type: none"> • Articole scrise • Postări pe rețele de socializare 	5	Buget Local
4.2.2. Informarea și implicarea populației și migranților în probleme de interes comun (audieri și consultări publice, crowdfunding, caritate etc.)	2024 - 2028	Autorități locale AdB	<ul style="list-style-type: none"> • Nr. evenimente • Nr. participanți 	5	Buget Local
4.2.3. Implicarea cetățenilor și migranților în monitorizare și actualizare a Strategiei de Dezvoltare Locală	2024 - 2028	Autorități locale AdB	<ul style="list-style-type: none"> • Nr. ședințe • Nr. participanți • Cel puțin 2 rapoarte de monitorizare elaborate 	5	Buget Local
4.2.4. 4.2.5. Susținerea activității grupurilor de inițiativă și Asociației de Băstinași	2024 - 2028	Autorități locale AdB	<ul style="list-style-type: none"> • Nr. activități anual desfășurate • Nr. persoane implicate 	5	Buget Local

Obiectiv specific 4.3. Planificare spațială

Activități	Perioada	Persoane/ responsabilă/e	Indicatori de performanță	Cost estimat, mii lei	Potențiale surse de finanțare
4.3.1. Finanțarea proiectelor comunitare prin bugetare participativă	2024 - 2028	Autorități locale	<ul style="list-style-type: none"> • Nr proiecte inițiate 	5	Buget Local

Obiectiv specific 4.4 Îmbunătățirea condițiilor de odihnă și agrement

Activități	Perioada	Persoane/ responsabilă/e	Indicatori de performanță	Cost estimat, mii lei	Potențiale surse de finanțare
4.4.1. Amenajarea și dotarea centrelor/terenurilor destinate activităților sportive și de agrement	2024 - 2028	Autorități locale Grupuri de inițiativă	<ul style="list-style-type: none"> Nr terenuri amenajate Nr beneficiari de facilități 	100	Buget Local
4.4.2. Amenajarea scuarului alăturat Liceului teoretic "Ion Inuceț"	2024-2028	Autorități locale Grupuri de inițiativă Cetățeni	<ul style="list-style-type: none"> 1 scuar amenajat 	11 000	Bugetul local Agenți economici Cetățeni Donatori
4.4.3. Construcția unui complex sportiv multifuncțional	2024 - 2028	APL	<ul style="list-style-type: none"> 1 complex sportiv 	20 000	Bugetul local Cetățeni Donatori Societatea civilă FMF

4.4. Planul și cadrul de monitorizare și evaluare

Cadrul de monitorizare și evaluarea descrie subiecții implicați în procesul de monitorizare și evaluare și rolurile acestora, nivelele de monitorizare și evaluare, cât și sistemul de indicatori pentru fiecare nivel care măsoară progresul (performanțele), rezultatul (efectele și impactul intervențiilor).

Implementarea Strategiei de Dezvoltare Socio-Economică este un proces participativ și necesită un efort conjugat din partea APL, a societății civile sau a locuitorilor precum și a sectorului privat din localitate.

În procesul realizării Strategiei vor fi implicați mai mulți actori, fiecare având un rol determinat:

1. Administrația publică locală (Consiliul Local, Primarul, Primăria)
2. Locuitorii comunității
3. Societatea civilă
4. Agenții economici
5. Structuri externe (Consiliul raional, Guvernul, municipalități înfrățite, Organizațiile internaționale).

Implementarea Strategiei de Dezvoltare Socio-Economică poate fi divizată convențional în 4 etape în funcție de procese și factorii implicați:

- **Aprobarea SDSE.** În cadrul acestei etape, Strategia de dezvoltare va fi supusă dezbaterilor în cadrul Audițiilor publice organizate de către primărie. În urma consultărilor publice și ajustării prin integrarea propunerilor și recomandărilor făcute, Strategia va fi înaintată Consiliului Local spre aprobare. După aprobarea strategiei, Primăria va coordona elaborarea planurilor de acțiuni trimestriale sau anuale (după caz și în funcție de resursele disponibile) privind realizarea strategiei în conformitate cu Planul Strategic de Acțiuni.
- **Implementarea SDSE** se va efectua prin realizarea acțiunilor și proiectelor concrete derivate din planul de acțiuni al Strategiei. Pentru fiecare acțiune sau proiect în planul de acțiuni este indicată perioada de desfășurare (durata), responsabilii și partenerii care vor realiza proiectul. De asemenea, vor fi identificate și asigurate sursele de finanțare a proiectelor propuse spre implementare.
- **Monitorizarea SDSE.** În perioada de implementare, responsabilii de realizarea planului de acțiuni vor raporta îndeplinirea activităților, proiectelor și atingerea obiectivelor specifice. Monitorizarea proiectelor, acțiunilor și strategiilor se va efectua prin intermediul indicatorilor de implementare stabiliți (care sunt după caz indicatori de produs și de rezultat). În cazul în care se vor identifica devieri de la Planul Strategic de acțiuni vor fi inițiate măsuri de corectare sau ajustare a acestui plan.
- **Evaluarea și actualizarea SDSE.** La inițiativa CIS vor fi derulate procese de evaluare a strategiei pentru a estima progresul în atingerea obiectivelor și necesitatea actualizării documentului pentru a corecta intervenții sau integra noi priorități.

Procesul de monitorizare a strategiei presupune o serie de activități menite să urmărească progresul implementării Strategiei.

Monitorizarea implementării strategiei se va efectua de **Comisia pentru Implementarea Strategiei** (în continuare CIS).

CIS va fi creată prin Decizia Consiliului Local cu statut de Comisie obștească pe lângă Consiliul local și Primărie, în componența căreia va fi asigurată reprezentarea tuturor factorilor implicați în dezvoltare:

- Consiliul local (președinții comisiilor consultative de specialitate sau consilieri locali)
- Reprezentanți Primărie (Primarul, 2 – 3 specialiști)
- Comunitatea oamenilor de afaceri
- Instituții educaționale (directori instituții de învățământ)
- Organizații non-guvernamentale (reprezentanți ai ONG-ilor ce activează în domeniul protecției mediului, social, apărarea drepturilor omului și de tineret, etc.)

- Cetățeni. (grupul va fi reprezentativ și va include tineri, persoane dezavantajate, număr proporțional de femei și bărbați, reprezentanți ai diverse grupuri sociale sau etnice).

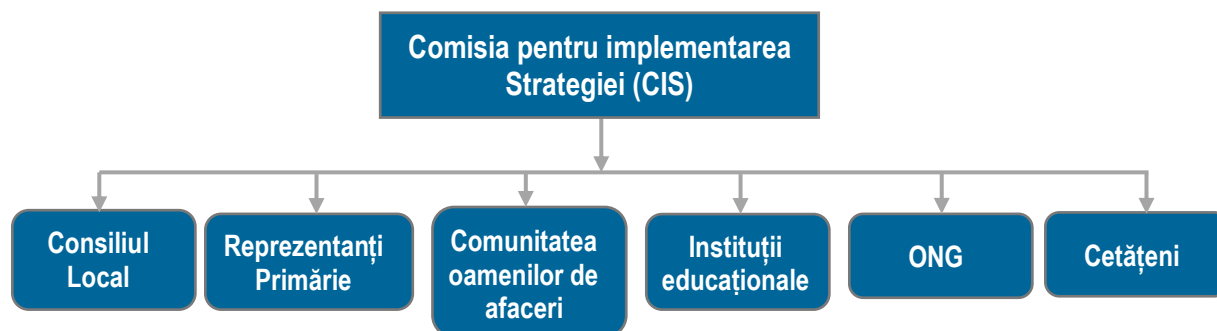


Figura 3. Structura cadrului instituțional de monitorizare și implementare a Strategiei de SDSE

Responsabilitățile de bază ale CIS pentru implementarea strategiei constau în:

- Planificarea acțiunilor
- Elaborarea și promovarea adoptării deciziilor privind acțiunile de implementare
- Coordonarea activităților de implementare a acțiunilor și proiectelor de dezvoltare
- Coordonarea activităților de atragere a surselor financiare alternative în scopul realizării problemelor identificate
- Monitorizarea implementării planului de acțiuni
- Elaborarea rapoartelor și prezentarea lor către Consiliul Local
- Acordarea asistenței tehnice și consultative în toate domeniile
- Elaborarea și dezbateră proiectelor prioritare de dezvoltare
- Analiza deciziilor privind diverse probleme ale comunității
- Elaborarea și inițierea modificărilor în strategie
- Elaborarea studiilor și proiectelor de dezvoltare, etc.

CIS își va desfășura activitatea în ședințe care se vor desfășura cel puțin o dată la 6 luni.

Un rol important în procesul de implementare a strategiei îl are Consiliul Local, care se va ocupa nemijlocit de monitorizarea și evaluarea procesului de implementare a Planului de acțiuni. Competențele Consiliului Local se vor axa pe:

- Coordonarea activităților de antrenare a populației în acțiunile de realizare a proiectelor
- Promovarea dialogului permanent cu locuitorii, asigurarea transparenței în activitatea APL
- Încurajarea voluntarilor în diverse activități publice
- Stimularea și coordonarea conlucrării actorilor comunității în realizarea obiectivelor comune ale Strategiei
- Parteneriatul cu APL, ONG, agenții economici în cea ce privește implementarea, monitorizarea și evaluarea Planului de acțiuni a Strategiei.

Procesele de monitorizate vor urmări în mod prioritar următoarele aspecte:

<p>1. Activitățile: modul în care au fost îndeplinite acțiunile și proiectele incluse în planul de acțiuni în conformitate cu obiectivele setate;</p>	<p>2. Resursele investite: umane, materiale, financiare, informaționale, de timp etc.;</p>	<p>3. Perioadă/timp: au fost sau nu realizate acțiunile în perioada indicată</p>
--	---	---

Pentru realizarea monitorizării CIS va utiliza un set de indicatori pentru care trebuie colectate date pe parcursul și în urma implementării.

Indicatorii sunt variabile cantitative sau calitative care furnizează mijloace simple și de încredere pentru măsurarea rezultatelor și pentru a reflecta schimbarea survenită în urma implementării strategiei. Distanța dintre aceste două tipuri de indicatori este de ordin valoric: cei cantitativi sunt exprimați în termeni numerici și procentuali, iar indicatorii calitativi pot măsura percepția, satisfacția beneficiarilor.

În procesul de monitorizare vor fi prioritar utilizați indicatorii incluși în planul de acțiuni al Strategiei și după caz va suplini această listă cu indicatori la nivel de impact, rezultat sau produs (după caz) care vor fi colectați prin intermediul instrumentelor de monitorizare.

Dintre instrumentele de monitorizare utilizate, cele mai accesibile pot fi:

- **Analiza documentară** – examinarea documentelor cum ar fi: rapoarte, procese verbale, înregistrări, baze de date administrative din cadrul APL, documente financiar contabile.
- **Sondaj** – aplicarea unui chestionar structurat cu un număr limitat de întrebări închise care se administrează unui grup restrâns (circa 50–75 persoane), fie sub format online, sub formă de interviu sau prin completarea în formă fizică de către beneficiari.
- **Interviuri** – aplicarea unui set de întrebări ce vizează obținerea răspunsurilor tehnice și a informațiilor de la indivizi și grupuri în vederea verificării ipotezelor sau pentru descrierea fenomenelor socio-umane. Interviurile au la bază o serie de întrebări adresate indivizilor din grupul țintă, selectați pentru cunoștințele lor și experiența într-un subiect de interes.
- **Focus grupuri** – aplicarea unui set de întrebări specifice grupurilor țintă (circa 8-12 participanți selectați după criterii similare) care sunt familiari cu problemele în discuție. Participanții ar putea fi beneficiari cât și echipa de implementare, Comitetul de Coordonare. Scopul poate fi inclusiv compararea perspectivelor beneficiarilor sau validarea unor ipoteze.
- **Observările la fața locului/vizite în teren** - tehnică de colectare și validare a informației prin intermediul observației la fața locului. Scopul vizitelor este de a documenta progresul înregistrat în baza documentației de suport. Vizitele mai pot, însă, explora și alți parametri calitativi - cum ar fi angajamentul beneficiarilor în implementarea proiectelor.

Deși este recomandată diversificarea instrumentelor pentru colectarea datelor pentru a ne asigura de acuratețea datelor colectate (ex. validarea constatărilor în baza datelor calitative prin careva instrumente și date cantitative), Responsabilul de monitorizare desemnat de CIS va selecta metodele optime care pot fi administrate. Instrumentele de colectare de date vor fi structurate în așa mod încât să permită colectarea indicatorilor incluși în strategie. Tabelul de mai jos, reprezintă un model de foaie de monitorizare a planului de acțiuni.

Tabelul 3. Foaie de monitorizare a planului de acțiuni

Acțiuni, măsuri, proiecte (din planul de acțiuni)	Indicatori de implementare	Unitatea de măsură	Nivel de referință (2023)	Nivel-țintă final (2028)	Nivel înregistrat				
					2024	2025	2026	2027	2028
Direcție strategică 1. ...									
Obiectiv specific 1.1. ...									
1.1.1. ...									
Direcție strategică n. ...									
Obiectiv specific n.1. ...									
n.1.1. ...									

Pentru asigurarea eficienței a activităților de monitorizare și evaluare se recomandă crearea unei baze de date (cea mai simplă și accesibilă fiind Excel), care va asigura managementul calitativ al datelor și generarea ulterioară a diverse rapoarte. Rapoartele periodice sunt principalul produs al monitorizării și conțin descrieri ale etapei în care se află procesul de implementare a strategiei.

Raportarea implementării strategiei ca urmare a proceselor de monitorizare se va efectua prin elaborarea și prezentarea de către responsabilii de implementare a rapoartelor către CIS privind realizarea Planului de acțiuni și a obiectivelor specifice. Anual CIS va prezenta Consiliului local raportul de evaluare a implementării Strategiei.

Tabelul 4. Principalii indicatori ai raportului de verificare și revizuire

Obiect Monitorizare	Elaborator/ Destinatar	Raport	Descriere
Realizarea obiectivelor	CIS și Consiliul local	Rapoarte semestriale/ anuale	Raport bazat pe analize, sondaje a locuitorilor pentru evaluarea impactului implementării strategiei
Realizarea acțiunilor, proiectelor	Responsabili de implementare	Raport semestrial sau după finisarea activității	Rapoarte prezentate de responsabilii de implementare privind îndeplinirea acțiunilor, proiectelor

Evaluarea este un proces complex, care necesită resurse și timp, dar care oferă o analiză aprofundată menită să identifice, să cuantifice și să demonstreze gradul de eficacitate și eficiență (prin dovezi), a realizărilor și schimbărilor generate, explicând principalele mecanisme care au influențat aceste rezultate. Evaluarea implementării strategiei se va efectua de Comisia pentru Implementarea.

Evaluarea în cazul SDSE ne informează în ce măsură obiectivele au fost atinse, cât de eficient a fost procesul, cât de relevante au fost activitățile, cât de durabile sunt rezultatele.

Evaluarea implementării Strategiei se recomandă a fi efectuată atât pe parcursul implementării (la mijloc de termen) cât și la finalul implementării strategiei, ca un exercițiu sumativ care va genera concluzii și recomandări pentru perioada următoare și se va efectua prin analiza indicatorilor de dezvoltare.

Evaluarea va avea în primul rând la bază toată informația colectată în urma exercițiilor de monitorizare (rapoartele periodice, date administrative și informații statistice după caz).

Nivelul de realizare a unei acțiuni/măsurii/proiect poate fi analizat din 2 puncte de vedere:

- I. Gradul de realizare al indicatorilor acțiunilor planificate apreciat prin criteriile: **Nerealizată, Inițiată, Realizată parțial, Realizată;**

Acțiune	Situație posibilă	Concluzie/calificativ privind realizarea acțiunilor
Acțiuni cu sau fără indicatori	Dacă acțiunea are un caracter permanent și nu există niciun indicator cantitativ realizat	Nerealizată (0%)
	Dacă acțiunea are un caracter singular a fost inițiată, dar toți indicatorii cantitativi au fost realizați în proporție de 1-30%	Inițiată (1-30%)
	Dacă acțiunea are un caracter singular și toți indicatorii cantitativi au fost realizați în proporție de 31-80%	Acțiune realizată parțial (31-80%)
	Dacă acțiunea are un caracter singular și toți indicatorii cantitativi au fost realizați în proporție de 81-100%	Realizată (81-100%)

* pentru vizibilitate poate fi aplicată cromatica de culori specifice pentru fiecare indicator.

- II. Respectarea termenului de realizare a acțiunilor apreciat prin criteriile: **Termen respectat, Termen Depășit, În desfășurare**. Totodată, pentru acțiunile care nu țin de competența autorităților locale sau nu mai sunt relevante pentru implementare au fost apreciate cu termen **”Irelevant”**.

Tipologia termenelor de realizare a Acțiunilor stabilite în Plan	Situații posibile	Concluzie/calificativ privind respectarea termenului
Acțiuni cu sau fără indicatori	Dacă termenul a fost respectat	Respectat
	Dacă termenul este permanent	În desfășurare
	Dacă termenul a fost depășit sau acțiunea nu a fost realizată	Depășit
	Dacă acțiunea este irelevantă	Irelevant

* pentru vizibilitate a fost aplicată cromatica de culori specifice pentru fiecare indicator.

Pentru generalizarea rezultatelor monitorizării și elaborarea raportului de evaluare, se recomandă utilizarea modelului de tabel prezentat mai jos:

Tabelul 5. Tabel pentru raportul de evaluare

Acțiuni, măsuri, proiecte	Perioada de implementare planificată	Grad de realizare	Termen	Descrierea realizărilor / cauze nerealizării / alte comentarii
Direcție strategică 1. ...				
Obiectiv specific 1.1. ...				
1.1.1.		Nerealizat	Depășit	
1.1.2.		Realizat	Respectat	
Direcție strategică n. ...				
Obiectiv specific n.1. ...				
n.1.1.		Inițiat	Depășit	
n.1.2.		Realizat parțial	În desfășurare	

Evaluarea va fi suplinită prin informații și date colectate prin intermediul unor instrumente suplimentare cum ar fi: chestionare (pentru a colecta informații de natură calitativă) referitoare la opinia cetățenilor, sau interviuri/focus grupuri/ateliere și consultări pentru a explora anumite fenomene/impedimente sau situații corelate cu implementarea strategiei.

Selectarea instrumentelor în procesul de evaluare depinde de disponibilitatea resurselor care pot fi alocate acestui exercițiu și anvergura evaluării. Rezultatele evaluării vor fi integrate în cadrul unui raport prezentat și discutat în cadrul CIS. Cuprinsul raportului de evaluare este prezentat în tabelul de mai jos:

Tabelul 6. Structura model al raportului de monitorizare și evaluare

Capitol/secțiune	Puncte-cheie
Prefață	<ul style="list-style-type: none"> Ce reprezintă documentul. Contextul și perioada în care a avut loc evaluarea. Data la care a fost întocmit raportul de evaluare Autorii raportului
Rezumat	<ul style="list-style-type: none"> Rezumatul raportului de evaluare, prezentat astfel încât să constituie o secțiune generală (adică să conțină toate informațiile- cheie, fără trimiteri la corpul principal al raportului).
Context	<ul style="list-style-type: none"> Contextul strategiei de dezvoltare locală (când a fost elaborată, obiectivele principale, perioada de timp acoperită, buget total, alte informații relevante).

Capitol/secțiune	Puncte-cheie
	<ul style="list-style-type: none"> Alte informații relevante pentru înțelegerea contextului local.
Scopul și obiectivele evaluării	<ul style="list-style-type: none"> Scopul evaluării: de ce a fost realizată, cum va fi folosită. Obiectivele evaluării.
Metodologia de evaluare	<ul style="list-style-type: none"> Descrierea metodelor și tehnicilor de evaluare folosite și justificarea acestora, în corelație cu fiecare întrebare privind evaluarea. Descrierea elementelor-cheie ale evaluării – întrebările specifice și comune privind evaluarea, criteriile de evaluare, indicatori. Sursa datelor (primare și secundare), tehnici pentru colectarea datelor (chestionare, interviuri, focus grupuri, studii de caz etc.; dimensiunea și criteriile de selecție pentru eșantionare). Descrierea principalelor limite și constrângeri întâmpinate și a măsurilor adoptate pentru a le compensa.
Constatări privind implementarea SDSE	<ul style="list-style-type: none"> Măsurile concrete care au fost întreprinse de autoritățile responsabile, pentru implementarea acțiunilor planificate în SDSE. Resursele alocate pentru implementarea acțiunilor planificate. Rezultatele obținute în urma implementării acțiunilor. Beneficiile pentru grupurile țintă. Problemele care au intervenit și au influențat obținerea rezultatelor scontate.
Concluzii, recomandări și lecții învățate	<ul style="list-style-type: none"> Prezentarea sintetică a concluziilor generale ale evaluării. Prezentarea recomandărilor aferente fiecărei întrebări privind evaluarea și a recomandărilor generale (cu excepția întrebărilor de evaluare pentru care nu au fost formulate recomandări specifice). Prezentarea lecțiilor învățate, cu aplicabilitate în viitor.

Actualizarea Strategiei poate fi realizată la inițiativa CIS în câteva situații cum ar fi :

- Ca urmare a recomandărilor și rezultatele proceselor de evaluare, în special când rapoartele indică abateri de la planul de acțiuni sau progres slab în implementarea planului de acțiuni;
- În momentul expirării perioadei de implementare a Strategiei;
- În cazul apariției unei necesități la nivel de localitate sau a unor noi priorități transpuse în strategiile naționale care necesită a fi integrate și reflectate în Strategie .

Procesul de actualizarea este recomandat să cuprindă inclusive profilul localității, în special prin actualizarea principalilor indicatori socio-economici pentru a valida concluziile.

În urma procesului de actualizare documentul va parcurge același exercițiu participativ pentru planificare strategică și consultări publice înainte de a fi propus Consiliului pentru aprobare.

Riscuri și Impedimente de Implementare

Realizarea efectivă a acțiunilor propuse în Strategia de dezvoltare poate fi împiedicată de prezența anumitor riscuri și impedimente de implementare. Riscurile și impedimentele aferente implementării strategiei de dezvoltare pot fi divizate în două categorii: interne și externe.

Tabelul 7. Riscuri și Impedimente de Implementare

DOMENIU	DESCRIERE
Riscuri și impedimente interne	
Managementul implementării strategiei	Confruntări de interese privind implementarea strategiei Prevalarea intereselor personale Resurse financiare limitate

DOMENIU	DESCRIERE
	Lipsa capacităților de atragere a investițiilor
Parteneriat	Neconlucrarea autorităților publice locale cu sectorul de afaceri și Comunitatea Indiferența și neimplicarea populației în susținerea activităților Lipsa de experiență a structurilor societății civile și neimplicarea lor Neimplicarea partenerilor internaționali
Dezvoltarea economică	Lipsa interesului din partea comunității de afaceri în dezvoltarea bazei economice locale
Social	Resurse limitate pentru acordarea asistenței sociale Pauperizarea continuă a populației Emigrarea forței de muncă
Mediu	Populație neconștientizată privind efectele poluarea mediului
Riscuri și impedimente externe	
Cadrul politico-juridic	Instabilitatea cursului politic Contradicția și instabilitatea legislației în vigoare
Relații parteneri externi	Lipsa conlucrării cu autoritățile publice raionale și centrale Neimplicarea partenerilor internaționali
Starea economiei	Potențial investițional redus Inaccesibilitatea piețelor de desfacere de peste hotare Infrastructură de afaceri nedezvoltată Risc de țară.

Anexe

Anexa 1. Portofoliul de proiecte

Fișa de proiect 1.

Titlul proiectului:	Construcția unui parc fotovoltaic
Obiectiv:	Asigurarea instituțiilor publice din sat cu energie alternativă
Localizare:	Satul Vorniceni
Succintă descriere proiect:	Parcul fotovoltaic construit va asigura cu energie electrică instituțiile publice din localitate
Activități cheie:	<ol style="list-style-type: none"> 1. Obținerea documentației de proiect 2. Obținerea cotelor de energie din partea ANRE 3. Obținerea avizului de Racordare
Rezultate așteptate:	<ul style="list-style-type: none"> • Parc fotovoltaic construit • 5-6 instituții publice asigurate cu energie electrică • Economii în bugetul local
Statutul proiectului:	Elaborarea documentației tehnice
Responsabil și parteneri de implementare:	APL, convenția primarilor, agenția eficienței de energie
Durată estimativă:	2024 – 2025
Costuri estimative:	6000000 lei
Potențiale surse de cofinanțare:	Satul European

Plan de acțiuni detaliat

Activități cheie	Termen	Responabil	Cost estimativ	Sursa
1. Obținerea documentației de proiect	2023 – 2024	APL		Buget Local
2. Obținerea cotei de energie	2024	APL, ANRE		
3. Obținerea avizului de Racordare	2024	APL, Premier Energy		
4. Identificarea surselor de finanțare	2024 – 2025	APL		
5. Selectarea antreprenorului	2024 – 2025	APL		
6. Construcția parcului fotovoltaic	2025	APL	6 mln	Donatori

Fișa de proiect 2.

Titlul proiectului:	Situl arheologic
Obiectiv:	Restaurarea sitului Arheologic și includerea lui în traseul turistic
Localizare:	Satul Vorniceni, str Gheorghe Asachi
Succintă descriere proiect:	Sit medieval a fost descoperit într-o gospodărie obișnuită a satului.
Activități cheie:	<ol style="list-style-type: none"> 4. Proiectul tehnic 5. Divizul de cheltuieli 6. Identificarea partenerilor de proiect 7. Procedura de licitație pentru antreprenori
Rezultate așteptate:	<ul style="list-style-type: none"> • Sit amenajat pentru vizitatori din Republică și cei Internaționali
Statutul proiectului:	Elaborarea documentației tehnice / identificarea resurselor financiare
Responsabil și parteneri de implementare:	APL, donatori
Durată estimativă:	2023 – 2025
Costuri estimative:	1000000 lei
Potențiale surse de cofinanțare:	Agenți Economici

Plan de acțiuni detaliat

Activități cheie	Termen	Responsabil	Cost estimativ	Sursa
7. Obținerea documentației de proiect	2023 – 2025	APL	1000000	APL
8. Amenajarea teritoriului adiacent	2025	APL		
9. Amenajarea sitului arheologic	2024	APL		
10. Construcția drumului până la sit	2025 – 2026	APL		APL

Fișa de proiect 3.

Titlul proiectului:	Construcția rețelelor de apeduct în zonele Dumeni și Fundătură
Obiectiv:	Asigurarea populației din regiunile Dumeni și Fundătură cu apă potabilă
Localizare:	Satul Vorniceni, zona Dumeni și Fundătură
Succintă descriere proiect:	
Activități cheie:	8. Elaborarea și depunerea aplicației proiectului 9. Desfășurarea procedurii de licitație
Rezultate așteptate:	<ul style="list-style-type: none"> Până în 2026 – 450 gospodării vor beneficia de servicii de calitate
Statutul proiectului:	Proiect parțial realizat și dat în exploatare
Responsabil și parteneri de implementare:	APL, donatori
Durată estimativă:	2023 – 2026
Costuri estimative:	3300000 lei
Potențiale surse de cofinanțare:	Satul European, contribuția populației

Plan de acțiuni detaliat

Activități cheie	Termen	Responsabil	Cost estimativ	Sursa
11. Obținerea documentației de proiect	2023 – 2024	APL		
12. Depunerea aplicației de proiect	2024	APL		
13. Contractarea responsabililor tehnici	2024	APL	36300	Buget local
14. Construcția rețelelor	2024 – 2026	Antreprenorul selectat	3300000	Satul European & alți donatori

Fișa de proiect 4.

Titlul proiectului:	Muzeul Satului
Obiectiv:	Înființarea Muzeului Satului
Localizare:	Sat Vorniceni, str. Ștefan cel Mare
Succintă descriere proiect:	
Activități cheie:	10. Reparația capitală a clădirii 11. Schimbarea acoperișului 12. Schimbarea ușilor și a ferestrelor 13. Amenajarea terenului adiacent
Rezultate așteptate:	<ul style="list-style-type: none"> • Edificiu bine amenajat și atractiv pentru turiști • Îmbunătățirea imaginii satului • Peste 1500 de vizitatori în 2025 •
Statutul proiectului:	Proiect ce urmează a fi implementat
Responsabil și parteneri de implementare:	APL, donatori
Durată estimativă:	2023 – 2026
Costuri estimative:	1500000 lei
Potențiale surse de cofinanțare:	Satul European, contribuția populației, Grupul de acțiune Locală, bugetul local, Cofinanțarea populației

Plan de acțiuni detaliat

Activități cheie	Termen	Responsabil	Cost estimativ	Sursa
15. Schimbarea acoperișului	2023 – 2024	Antreprenorul selectat		
16. Schimbarea ușilor	2024	Antreprenorul selectat		
17. Schimbarea ferestrelor	2024	Antreprenorul selectat		
18. Reparația tavanelor	2024	Antreprenorul selectat		
19. Reparația pereților interiori și exteriori	2024 - 2025	Antreprenorul selectat		
20. Procurarea mobilierului	2025	Antreprenorul selectat		
21. Reparația podelelor	2024	Antreprenorul selectat		
22. Conectarea la apeduct	2024	Antreprenorul selectat		
23. Construcția sursei de încălzire termică	2024	Antreprenorul selectat		
24. Amenajarea terenului adiacent	2025	APL		
25. Perfectarea documentației cadastrale	2023 / 2024	APL		
26. Perfectarea proiectului tehnic	2023 / 2024	APL		
27. Întocmirea divizului de cheltuieli	2023 / 2024			